



# jaarverslag 2017



# inhoud



3	<b>Verslag van directie en raad van toezicht</b>
6	<b>De belangrijkste resultaten in 2017</b>
9	<b>Sociale paragraaf</b>
10	<b>Missie, visie en strategie</b>
11	<b>De resultaten in 2017 in cijfers</b>
13	<b>Financiële resultaten</b>
15	<b>Vooruitblik 2018</b>
17	<b>Verantwoording</b>
18	<b>Verantwoordingsverklaring</b>
28	<b>Organisatieschema per 31 december 2017</b>
29	<b>Raad van toezicht</b>
31	<b>Bestuur</b>
32	<b>Colofon</b>
32	<b>Keurmerken</b>
33	<b>Jaarrekening</b>
33	<b>Balans (na resultaatbestemming)</b>
34	<b>Staat van baten en lasten</b>
35	<b>Kasstroomoverzicht</b>
36	<b>Toelichting behorende tot de jaarrekening</b>
38	<b>Grondslagen voor de waardering van activa en passiva en de resultaatbepaling</b>
40	<b>Grondslagen voor de waardering van activa en passiva</b>
41	<b>Grondslagen voor de resultaatbepaling</b>
42	<b>Toelichting op de balans</b>
52	<b>Toelichting op de staat van baten en lasten</b>
72	<b>Overige gegevens</b>

# Verslag van directie en raad van toezicht

**J**oska verdient de medaille, omdat ik dankzij haar weer zoveel kan.' Deze woorden sprak Connie Marinussen uit nadat haar blindengeleidehond Joska door de bemanning van een cruiseschip werd geëerd met een op maat gemaakte medaille. De reden? Eind 2017 was blindengeleidehond Joska de eerste hond die meer dan driehonderd nachten aan boord van een cruiseschip doorbracht. Hun verhaal stond gepubliceerd in ons relatiemagazine Uitgelaten van september 2017.

Elke KNGF-hond verdient een medaille. Of de afstanden die ze met hun baas afleggen lang of kort zijn, de mijlpalen groot of klein: met de inzet van een professioneel getrainde hond geven we mensen met een beperking – volwassenen en kinderen – een beter leven. Connie houdt genoeg energie over om te genieten van alle indrukken tijdens haar reizen, omdat Joska haar behendig langs obstakels leidt. Gezinnen die versterking krijgen van een autismegeleidehond kunnen vaak voor het eerst sinds jaren weer met elkaar op stap, omdat de hond zoveel rust brengt in het gezin. (Oud-)geüniformeerden met een posttraumatische stressstoornis (PTSS) durven met de hond weer deel te nemen aan het sociale leven en hebben daar dankzij een betere nachtrust ook de energie voor omdat de hond getraind is om te wekken bij nachtmerries. En zo kent iedere combinatie van hond en baas zijn eigen dappere verhaal.

## Brede school met meerdere afstudeerrichtingen

In de periode 2012-2016 veranderden we van een blindengeleidehondenschool naar een opleidingscentrum met een breed palet aan diensten en activiteiten, waar we onze honden meerdere carrières kunnen bieden en daarmee meer mensen met een beperking kunnen helpen. Door de verbreding is ook het afkeuringspercentage fors omlaag gegaan. De nieuwe doelgroepen en activiteiten boden behalve variatie in loopbaan perspectieven voor



Connie met partner en blindengeleidehond Joska

honden én medewerkers ook nieuwe inzichten. In 2017 werd de PTSS Buddyhond Workshop, na een eerste pilot eind 2016, opgenomen in onze activiteiten. Door het aanbieden van de workshop konden we niet alleen meer (oud-)geüniformeerden helpen, zij leerden tijdens de workshop immers hoe ze een eigen huishond kunnen inzetten bij hun klachten; van kandidaten op de wachtlijst voor een buddyhond PTSS vragen we deze workshop voorafgaand aan de plaatsing te volgen. Doordat deze kandidaten in een vroeger stadium al veel leren over de inzet van een buddyhond, verloopt de instructie en aflevering van de buddyhonden soepeler en dat verhoogt de slagingskans van de combinaties.

### Zoeken naar balans

Al die vernieuwing en groei van de afgelopen periode brachten wel met zich mee dat de organisatie een hernieuwde balans moest vinden tussen gestelde doelen en beschikbare capaciteit. Fokken, opgroeien en socialiseren, trainen, afleveren en nazorg leveren: elke KNGF-hond begeleiden we van geboorte tot pensioen. KNGF Geleidehonden voert doorlopend cliëntonderzoek uit onder al haar gebruikers van geleidehonden. De inzet van het servicebureau Training & Cliëntenzorg werd ook in 2017 gewaardeerd door de achterban. Gemiddeld beoordeelde de cliënt de dienstverlening vanuit KNGF Geleidehonden met een 8,9. Ook de afdeling Puppy- en Pleeggezinnen-zorg (PPZ) mocht rekenen op een mooie beoordeling. De pleeggezinnen waardeerden het Servicebureau en de PPZ-instructeurs met een 8,6.

### Nieuwe strategische periode

In de aangebroken strategische periode 2018-2022 gaan we focus aanbrengen op onze huidige activiteiten in plaats van verdere verbreding van het productaanbod. In 2017 werkten we bijvoorbeeld aan het aanscherpen en verbeteren van nieuwe en vertrouwde processen. Een van die verbeteringen was de geïntensiveerde samenwerking met externe partners. Hierdoor konden we beter inspelen op de wisselende vraag naar verschillende soorten

geleidehonden. De flexibilisering van onze capaciteit door het investeren in duurzame samenwerking met hoog gekwalificeerde zelfstandig gevestigde partners, is een model waar ook door grote collega-scholen in het buitenland met steeds meer belangstelling naar wordt gekeken.

### Veranderingen op het KNGF-terrein

Eind 2016 werd gestart met de herontwikkeling van de oude kennel; in het voorjaar van 2017 verhuisden de afdelingen Training & Cliëntenzorg, Puppy- en Pleeggezinnen-zorg en Campus naar dit vernieuwde pand. Aansluitend werd het dak van de nieuwe kennel vervangen en plaatsten we zonnepanelen op de daken van de oude en de nieuwe kennel en het hoofdgebouw. De noodzakelijke grote onderhoudsbeurt van de eerste verdieping in het hoofdgebouw staat op de agenda voor 2018. Geleidehonden in opleiding trainen dagelijks, maar er is ook ruimte voor ontspanning. In 2017 kwamen er op de kennelweides nieuwe trainingstoestellen, gekregen van Rabobank Coöperatief Fonds en ING Nederland Fonds. Met geniale bouwsels als een houten wiebelbrug of een scheef wegdek kan de trainer oefenen met een leerling-geleidehond. De toestellen zetten we in voor diverse trainingsdoeleinden. Ideaal als de hond moeite heeft met deze hindernissen, die hij ook op straat kan aantreffen. De oefening is meteen een spel, dus nuttig én leuk.

### Wisselingen op bestuursniveau

Vanaf de zomer 2016 werd mevrouw Greve vanwege ziekte vervangen door Peter van der Heijden die de rol van interim bestuurder op zich nam. In maart 2017 werd hij ook formeel de statutair bestuurder nadat de raad van toezicht van KNGF Geleidehonden het formele besluit nam om de statutaire rol van mevrouw Greve als statutair bestuurder te beëindigen. Mevrouw Greve bleef als werknemer in dienst om te kunnen herstellen van haar ziekte. In juli 2017 is onderling overeengekomen dat de wegen zouden scheiden en op 1 september trad mevrouw Greve uit dienst.

## Meta Neeleman nieuwe directeur KNGF Geleidehonden

Bij de publicatie van dit jaarverslag is de nieuwe directeur-bestuurder gevonden, benoemd en aan het werk voor KNGF Geleidehonden. Vanaf 1 april 2018 nam Meta Neeleman de bestuurstaken over van waarnemend directeur Peter van der Heijden. Meta Neeleman is een ervaren directeur-bestuurder met jarenlange betrokkenheid bij organisaties die maatschappelijke meerwaarde toevoegen. De laatste zes jaar werkte Meta Neeleman als directeur-bestuurder bij Theater Orpheus in Apeldoorn. Peter van der Heijden zal zich weer volledig richten op zijn taken als operationeel manager Training & Cliëntenzorg. De raad van toezicht van KNGF Geleidehonden is hem zeer erkentelijk voor de succesvolle wijze waarop hij, in samenwerking met het voltallige management team, deze tijdelijke rol als directeur heeft vervuld waardoor de continuïteit van de bedrijfsvoering gewaarborgd bleef.

## Nieuwe leden raad van toezicht

Op 1 juli 2018 zullen drie leden van de raad van toezicht volgens afspraak aftreden, Anneke Sipkens, Kees Storm en Ton Oudejans. Daarnaast zal Mijntje Lückerrath haar tijdelijke rol als voorzitter per die datum eindigen. Dat betekende dat naast de zoektocht naar een nieuwe bestuurder, in 2017 tevens gezocht werd naar twee leden voor de raad van toezicht waaronder een nieuwe voorzitter. Twee nieuwe leden zullen op 1 juli 2018 aantreden, zijnde Doede Vierstra (beoogd voorzitter) en Jan Sebel. In samenspraak met de vernieuwde raad van toezicht zullen in de loop van het jaar nog minimaal een maar bij voorkeur twee nieuwe leden worden gezocht.

## Dankwoord

Het aantal mensen dat zich laat begeleiden door een professioneel opgeleide hond is in 2017 wederom hoger dan het jaar ervoor. Wij kunnen deze mensen een beter leven geven met de inzet van onze hondenhelden, dankzij alle steun die wij op verschillende manieren mogen ontvangen. Zoals van alle fokgastgezinnen en

puppleeggezinnen, die dag en nacht klaarstaan om onze honden te begeleiden en te verzorgen. Ook de inzet van de ambassadeurs en van iedereen die ons vrijwillig helpt in de kennel en op kantoor is voor ons onmisbaar. Uit jaarlijks onderzoek naar het imago van goede doelen is gebleken dat de waardering voor en het vertrouwen in KNGF nog altijd onverminderd groot is. Respondenten plaatsen ook in de laatste peiling KNGF Geleidehonden in de top 10 van meest betrouwbare en gewaardeerde organisaties. KNGF Geleidehonden is een stichting zonder winstoogmerk en daardoor grotendeels afhankelijk van donaties en nalatenschappen. Wij kunnen daarom niet zonder financiële steun van de donateurs en sponsors. Wij willen iedereen die bijdraagt heel hartelijk danken voor de enthousiaste inzet, goede zorgen en financiële steun aan onze organisatie.

Heel graag danken wij ook de medewerkers van KNGF Geleidehonden en onze samenwerkende partners voor hun inzet, deskundigheid en bevoegenheid. Wij hopen van harte dat we ook de komende jaren op al uw hulp kunnen rekenen, zodat wij onze missie kunt voortzetten.

Meta Neeleman, directeur vanaf 1 april 2018  
Peter van der Heijden, waarnemend directeur tot  
1 april 2018

Mijntje Lückerrath-Rovers, voorzitter raad van toezicht

# De belangrijkste resultaten in 2017

**O**p 1 januari 2017 waren er 652 lopende combinaties van hond en baas, gedurende het jaar steeg dit aantal gestaag. Op 31 december 2017 stond de teller op maar liefst 692, waarvan 496 blindengeleidehonden, 59 autismegeleidehonden, 33 assistentiehonden, 46 buddyhonden PTSS en 58 buddyhonden kinderen. De gemiddelde wachttijd voor een blindengeleidehond werd in 2017 - overeenkomstig ons streven - korter en bedraagt nu gemiddeld minder dan 4 maanden voor vervangende geleidehonden en minder dan 8 maanden voor een eerste geleidehond.

In december was de gemiddelde trainingstijd voor een blindengeleidehond 6,7 maanden. Al deze trainingssuren resulteerden in 143 afleveringen. In de laatste maand van 2017 ontvingen we zeven pups van een collega-school in Zwitserland en twee volwassen honden die we gaan opleiden tot assistentiehond of buddyhond. Dat maakt een totaal van 180 honden die in 2017 op de opleiding instroomden. Dit aantal correspondeert met het gewenste aantal afleveringen van honden en de



beschikbare capaciteit in 2018/2019.

In 2017 fokten we 18 nesten met een totaal van 131 pups. Van collega-scholen ontvingen we 49 honden. Er zijn tien nieuwe fokhonden geselecteerd en aangehouden. In totaal werden in 2017 453 aspirant puppypleeggezinnen en adoptiegezinnen bezocht. Eind 2017 waren 232 puppypleeggezinnen voor ons druk bezig met het liefdevol opvoeden van KNGF-pups. Het afgelopen jaar hebben we 49 honden moeten afkeuren om medische of gedragsmatige redenen. Het betrof zowel honden die in opleiding waren als pups in pleeggezinnen.

In totaal volgden 145 mensen acht PAWS workshops die volledig bezet waren. In de workshop leren mensen hoe ze een al dan niet nog aan te schaffen huishond zouden kunnen inzetten bij hun kind met autisme of als voorbereiding op de komst van een autismegeleidehond.

In december ging de vierde PTSS buddyhond workshop van start. Deze workshops zijn tot dusver een groot succes en inmiddels ook verplicht voor de mensen op de wachtlijst voor een buddyhond PTSS.

Er werden weer twaalf kennelgewinningsdagen georganiseerd. Tijdens deze dagen worden pleeggezinnen uitgenodigd om met hun pup naar het opleidingssterrein in Amstelveen te komen, waar de hond alvast kan snuffelen aan zijn toekomstige leven in de kennel. De kennelgewinningsdagen zijn een succes, dus we blijven doorgaan met deze 'snuffelbezoeken'.

## Medische detectiehonden-team zet stijgende lijn voort

KNGF Geleidehonden en VUmc zijn in 2014 gestart met een onderzoek waarin honden worden getraind in het opsporen van darmkanker in ontlastingsmonsters. De organisaties hopen met het onderzoek aan te tonen dat de honden in de toekomst mogelijk een bijdrage kunnen leveren aan de grote puzzel van het vroegtijdig opsporen van darmkanker. Hoe eerder kanker wordt ontdekt bij patiënten hoe groter de kans op herstel.

Vijf speciaal opgeleide honden lieten de afgelopen jaren

zien dat ze darmkanker kunnen signaleren in ontlastingsmonsters. In 2017 werd met drie andere speurneuzen gestart met een vervolgstudie die de haalbaarheid en de positieve resultaten moeten staven. Daarnaast werd met meer monsters gewerkt, waarmee de methode in de breedte kon worden uitgediept. Het projectteam hoopt de pilot in 2018 af te ronden met een dubbelblinde test. Hierbij weet alleen het ziekenhuis en de onafhankelijke begeleidende wetenschapper welke monsters van patiënten met darmkanker zijn en wat controlemonsters zonder darmkanker zijn.

Om meer bekendheid te vragen voor het werk van onze 'speurneuzen', lanceerden we in 2017 een tv-spot over de medische detectiehonden.

### **Door met 'Samen sterk'**

Het project 'Samen sterk' waarbij mensen met een beperking van landelijke zorginstelling Philadelphia werken aan hun sociale vaardigheden met de inzet van een speciaal getrainde hond werd voortgezet. Deze vorm van therapie valt onder Animal Assisted Therapy (AAT). In 2017 werd de training op een nieuwe zorglocatie van Philadelphia aangeboden om de processen goed te beschrijven, zodat de methodiek en training voortaan eenduidig kunnen worden uitgerold.

### **Vernieuwde visuele identiteit, met de bekende geleidehond in tuig**

De in 2003 ontwikkelde huisstijl had weliswaar een hoge herkenningwaarde, maar was inmiddels gedateerd en miste energie en frisheid. Samen met ontwerp bureau VBAT werd in 2017 een eigentijds en warm logo ontwikkeld dat het positieve karakter van het werk van KNGF Geleidehonden uitdraagt. Niet alleen het logo is vernieuwd, ook andere stijlelementen werden aangepast. Zo hanteren we sinds het afgelopen jaar een nieuwe typografie, een nieuw palet van ondersteunende kleuren en nieuwe uitgangspunten voor het toepassen van de huisstijl. Zodra een huisstijldrager aan vervanging toe is, wordt deze aangepast aan de nieuwe huisstijl.

### **KNGF Geleidehonden zet in op virtual reality**

Meekijken over de schouder van een geleidehondentrainer. Het straatbeeld beleven vanuit het oogpunt van de geleidehond en bekijken welke keuzes hij onderweg maakt om obstakels te omzeilen. KNGF Geleidehonden lanceerde in februari 2017 een virtual reality (VR)-video om inzicht te geven in het werk van de blindengeleidehond en hoe deze wordt getraind. KNGF Geleidehonden zet sindsdien de VR-video in om voorlichting te geven op scholen, bij verenigingen en op evenementen. Er gaat vaak een wereld open als mensen van dichtbij een geleidehond aan het werk zien. Met VR begeef je je ineens in onze wereld van de geleidehond en zijn trainer.

### **Positieve effecten van een bijzonder maatje**

Medio 2017 presenteerde KNGF Geleidehonden de uitkomsten van het onderzoek naar de kwaliteit van leven na de komst van een autismegeleidehond. Het driejarige onderzoek, uitgevoerd onder leiding van prof. dr. Marie-José Enders-Slegers, hoogleraar Antrozoölogie bij de Open Universiteit, laat zien dat veel gezinnen weer meer vrijheid ervaren dankzij de inzet van dit bijzondere maatje. Kinderen met een stoornis in het autismespectrum ontwikkelen via de autismegeleidehond een betere zelfredzaamheid en worden flexibeler in hun gedrag. Een autismegeleidehond is echter niet geschikt voor elk gezin en voor ieder kind dé oplossing. Ouders van kinderen die wel baat hebben bij een autismegeleidehond merken na het eerste half jaar grote verschillen, voornamelijk in situaties waarbij de hond aanwezig is. Na een jaar bestaan deze positieve effecten nog steeds en zijn de zelfredzaamheid en de verbeelding van het kind in alle situaties, dus met en zonder hond, toegenomen.

### **Mud Masters VIPS 2017**

Voor het tweede jaar op rij werden kijkers van SBS6 getraakteerd op het sportieve entertainmentprogramma Mud Masters VIPS: helden over de hindernis. Met het

programma vroeg KNGF Geleidehonden niet alleen financiële steun voor de opleiding van de honden. Het draaide in de eerste plaats om meer begrip voor de positie van mensen met een beperking, waarbij de betekenisvolle rol van de geleidehond duidelijk werd getoond. De presentatie was ditmaal in handen van Kim-Lian van der Meij en Viktor Brand. De BN'ers die het in 2017 tegen elkaar opnamen, waren Tim Douwsma, Jaap Jongbloed, Yvonne Coldeweijer, Roy Donders, Evelien de Bruijn en Dylan Haegens.

### **Afgeleidehond Bennie vraagt aandacht voor serieuze zaak**

Via de verkeerscampagne BennieBlind lieten telecom-aanbieder Ben® met KNGF Geleidehonden in het najaar van 2017 zien hoe gevaarlijk het gebruik van een smartphone in het verkeer kan zijn. In de campagnevideo loodst de zogenaamde 'afgeleidehond' Bennie zijn baas, compleet afgeleid door haar smartphone, veilig door het verkeer. Hiermee wilden Ben® en KNGF Geleidehonden verkeersdeelnemers bewustmaken van de invloed van hun smartphone in het verkeer. De bewustwordingscampagne was vanaf 26 september te zien via tv, out of home en internet. Daarnaast werd er een lespakket ingezet voor basisschoolgroepen 7 en 8.

### **Stop voor de witte stok**

Verkeersdeelnemers zijn wettelijk verplicht om te stoppen voor de opgeheven witte stok van blinden en slechtzienden. Toch werd dit hulpmiddel – ook in 2017 – met grote regelmaat genegeerd bij het oversteken. KNGF Geleidehonden, Bartiméus, de Oogvereniging, de Robert Coppes Stichting en Visio bundelden daarom de krachten en organiseerden gezamenlijk de bewustwordingscampagne Stop voor de Witte Stok. Belangstellenden konden eenmalig (onder begeleiding) “blind” en met een witte stok oversteken in onder andere Leiden, Nijmegen, Putten en Groningen. Politiewoordvoerder Ellie Lust, oud-voorzitter van de Tweede Kamer en toezichthouder Gerdi Verbeet en burgemeesters en wethouders onderstreepten

de oproep 'Stop voor de Witte Stok' en maakten ter plaatse de eerste oversteek. Meer informatie over deze campagne staat op [stopvoordewittestok.nl](http://stopvoordewittestok.nl).

### **Halloween Hondentocht**

In 2017 organiseerden we voor het eerst een eigen sponsorwandeling. Tijdens de Halloween Hondentocht werden 'gewone' huishonden voor een keer de echte hondenhelden. Hondenbezitters die zich hadden opgegeven en hun hond voor minimaal € 48 hadden laten sponsoren, mochten deelnemen aan een spannend parcours door een schemerend Amsterdamse Bos. Samen haalden de deelnemers € 23.000 voor ons op!

### **KNGF Geleidehonden wederom in De Nalatenschap**

In 2017 was KNGF Geleidehonden voor het vijfde opeenvolgende jaar te zien in de tv-serie De Nalatenschap van SBS6. In de tv-serie is elke aflevering aandacht voor een nalatenschap aan een goed doel. In de aflevering van seizoen 2017 vertelde Willem Groot Zwaaftink waarom hij nalaat aan KNGF Geleidehonden. Willem is zo blij met zijn blindengeleidehond June, dat hij KNGF Geleidehonden heeft benoemd tot erfgenaam. Na zijn overlijden zullen hij en zijn vrouw Diny alles nalaten aan KNGF Geleidehonden. De uitzending in december werd door 49.000 mensen bekeken en is online terug te kijken via: [geleidehond.nl/nalatenschap](http://geleidehond.nl/nalatenschap).

### **Sterker imago in 2017**

Ruim honderd bekende goede doelen laten jaarlijks hun bekendheid, imago en betrouwbaarheid bij het Nederlandse publiek onderzoeken door de zogenaamde Chari-barometer. Op basis van de bekendheids- en waarderingsscore is een imagorangorde gemaakt. KNGF Geleidehonden stijgt in 2017 naar de 8e plek (van positie 9 in 2016). Ook qua betrouwbaarheid staan we nog steeds in de top 10 (van positie 8 naar 9). Dat een organisatie van onze omvang al jaren in de top tien staat, is een prachtig resultaat.



# Sociale paragraaf

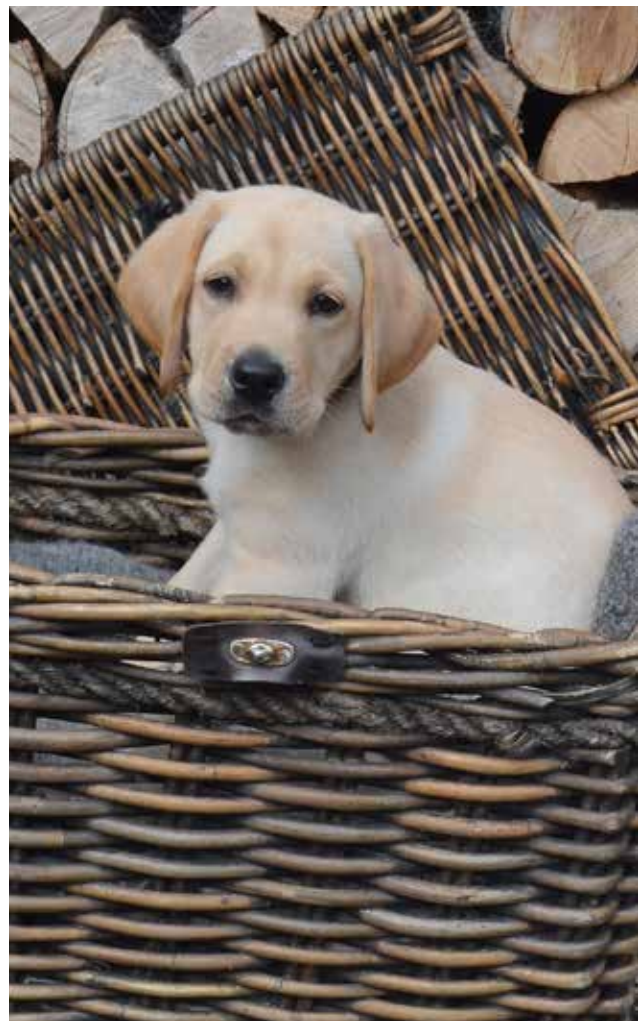
**K** KNGF Geleidehonden heeft ultimo 2017 99 medewerkers (86,43 fte) in dienst. Er waren maar liefst drie jubilarissen met een 25-jarig dienstverband. In het verslagjaar verlieten dertien mensen de organisatie en kwamen er dertien nieuwe medewerkers in dienst. In 2017 ging er een nieuwe cao van kracht, overeengekomen met FNV Zorg & Welzijn.

## Daling aantal verzuimmeldingen

Het verzuim in 2017 is met 5,33 % hoger dan het voorgaande jaar (4,88%) de hoogte van het percentage is te wijten aan langduriger verzuim door ziekte. Het aantal verzuimmeldingen per fte daalde naar 1,98 na de stijging van vorig jaar (2,19). Er waren zes meldingen van (bijna) bedrijfsongevallen. Het verzuim vindt het management een blijvend punt van zorg en aandacht. Verwacht wordt dat de overstap naar een nieuwe arbodienst met aanvullende maatregelen van preventieve aard - en de verbeteracties die worden doorgevoerd naar aanleiding van het medewerkerstevredenheidsonderzoek - een positief effect zullen hebben op het verzuim.

## Medewerkerstevredenheidsonderzoek

In 2017 werd er een medewerkerstevredenheidsonderzoek uitgevoerd. Medewerkers gaven de organisatie een dikke voldoende als het gaat om algehele tevredenheid. Naar afdeling waren de scores: Filantropie & Communicatie - Campus (7,7), Bedrijfsvoering - Directiesecretariaat (8,3), Training & Cliëntenzorg (7,4), Kennel (6,9) en Puppy- en Pleeggezinnenzorg (7,2). Toch boden de uitkomsten genoeg aanknopingspunten voor verbetering. Naar aanleiding van het onderzoek startte in 2017 de werkgroep 'Welzijn en procesverbetering'. De werkgroep richt zich op het verbeteren van bedrijfsprocessen en de samenwerking tussen collega's en afdelingen. In 2017 ging tevens de werkgroep 'Gezond en veilig werken' van start. Op structurele basis komen de leden van deze werkgroep samen voor overleg over veilig en gezond werken binnen KNGF Geleidehonden.



# Missie, visie en strategie

## Missie

Met het motto 'elke dag beter', is in 2017 de nieuwe meerjarenstrategie van KNGF Geleidehonden in werking getreden. Onze missie blijft onveranderd: We geven zoveel mogelijk mensen met een beperking een beter leven met een professioneel opgeleide hond.

## Strategie

We realiseren onze missie door onder andere honden op te leiden die in een een-op-een relatie samenwerken met hun baas. Op het gebied van geleidehonden en op het gebied van fondsenwerving zijn wij ambitieus, vooruitstrevend en innovatief en streven we in alles naar kwaliteit.

## Producten

Wij geven invulling aan de strategie met de volgende producten en diensten:

- Blindengeleidehonden, assistentiehonden, autismegeleidehonden, buddyhonden PTSS en buddyhonden kinderen
- Educatieve programma's PAWS en buddyhond PTSS
- Voorlichting en belangenbehartiging

## Kernwaarden

Om onze cliënten zo goed mogelijk van dienst te kunnen zijn, hebben we in 2017 onze kernwaarden opnieuw gedefinieerd. Zo zetten we allereerst onze cliënten en honden op 1, waardoor we net dat stapje meer zetten met innovatie en met professionele aandacht en service. Mensen mogen erop vertrouwen dat we doen wat we zeggen. Daarbij werken we graag samen, want iedereen voegt waarde toe. Zowel kwaliteit als maatschappelijke betrokkenheid staan bij ons hoog in het vaandel; we streven ernaar om het elke dag beter te doen.

## Belanghebbenden

KNGF Geleidehonden staat midden in de samenleving. Samen met onze belanghebbenden lukt het om met onze professioneel opgeleide honden bijzonder veel

impact te realiseren op het dagelijks leven van onze cliënten.

Om onze voorsprong te behouden, wordt het de komende jaren belangrijker om onze stakeholders meer te betrekken bij beleidsontwikkeling. Onze belangrijkste stakeholders zijn:

- Cliënten
- Medewerkers
- Productiepartners
- Vrijwilligers (fokgastgezinnen en puppypleeggezinnen)
- Donateurs
- Zorgverzekeraars
- Publiek / Politiek / Overheid
- Brancheorganisaties

## Internationale Samenwerking

KNGF Geleidehonden is sinds de oprichting actief en een vooraanstaand lid van IGDF (International Guide Dog Federation). Binnen IGDF-verband zijn wij een toonaangevende organisatie en bovendien de grootste geleidehondenschool op het Europese vaste land, behorend tot de top 5 van 's werelds grootste scholen. Wij leveren zowel kwaliteit-assessors als bestuursleden en ondersteunen, materieel of met kennis, ontwikkeltrajecten van start-up scholen in landen waar nog geen geleidehondenschool aanwezig is. Zowel op het gebied van ons fokprogramma als op het gebied van innovatie en efficiency van het trainingsproces zijn wij best practice leader en een veel gevraagde consulting partij.

# De resultaten in 2017 in cijfers

Puppy- en Pleeggezinnenzorg	2017	2016	2015
Fokteuen	35	38	38
Dekreuen	10	11	11
Geboren nesten	18	23	21
Zelfgefokte pups	131	171	142
Aangekochte pups	49	28	46
<b>Totaal aantal pups</b>	<b>180</b>	<b>199</b>	<b>188</b>
Zelfgefokte pups per ras			
Labrador retriever	100	77	81
Kruising labrador en golden retriever	26	48	28
Kruising Duitse herder en labrador retriever	0	8	9
Golden retriever	5	21	7
Kruising Duitse herder en golden retriever	0	8	17
Kruising Duitse herder en labrador-gouden retriever	0	9	0
Bezoeken*			
Bij pleeggezin voor adoptie hond	4	-	-
Begeleiding fokgastgezin	19	-	-
Kennismaking aspirant puppypleeggezin/ adoptiegezin	453	-	-
Halfjaar bezoek medische detectiehonden	9	-	-
Reguliere bezoeken bij puppypleeggezin	1.885	-	-
Nestbezoeken bij fokgastgezin	108	-	-
*In voorgaande jaren zijn de cijfers niet als zodanig gepresenteerd.			

<b>Training &amp; Cliëntenzorg</b>	<b>2017</b>	<b>2016</b>	<b>2015</b>
<b>Honden in opleiding genomen</b>	<b>180</b>	<b>139</b>	<b>136</b>
<b>Afleveringen</b>			
Blindengeleidehonden	101	92**	93
Autismegeleidehonden	11	10	10
Assistentiehonden	8	10	12
Buddyhonden PTSS	13	15	11
Buddyhonden kinderen	10	10	25
<b>Totaal afgeleverde combinaties</b>	<b>143</b>	<b>137</b>	<b>151</b>
<b>Aantal actieve combinaties</b>	<b>692</b>	<b>652</b>	<b>616</b>
<b>Aantal afgestudeerde instructeurs</b>	<b>0</b>	<b>1</b>	<b>1</b>
** Aangepast voor vergelijkende doeleinden.			
<b>Bezoeken aan cliënten</b>			
bezoeken voor intake en matching	355	343	395
Afleveringen, instructies en thuisinstructies	676	636	663
Nazorgbezoeken actieve combinaties baas & hond	574	554	533
<b>PAWS (Parents Autism Workshops &amp; Support)</b>			
<b>Aantal workshops</b>	<b>8</b>	<b>8</b>	<b>7</b>
<b>Aantal gezinnen tijdens workshops</b>	<b>145</b>	<b>78</b>	<b>62</b>
<b>Terugkomdagen</b>	<b>0</b>	<b>1</b>	<b>1</b>
<b>Aantal gezinnen terugkomdagen</b>	<b>0</b>	<b>12</b>	<b>8</b>
<b>Workshop Buddyhond voor (oud-)geüniformeerden met PTSS</b>			
<b>Aantal workshops</b>	<b>4</b>	<b>1</b>	<b>0</b>
<b>Aantal deelnemers</b>	<b>25</b>	<b>5</b>	<b>0</b>

# Financiële resultaten

**H**et boekjaar 2017 is afgesloten met een negatief resultaat van afgerond € 0,8 mln. In de begroting voor dat jaar werd rekening gehouden met een negatief resultaat van afgerond € 0,9 mln.

Per saldo is dit dus een beter resultaat van € 0,1 mln.

Een specificatie van deze resultaten:

(bedragen x € 1.000,-)

Baten/lasten	2017		
	Begroting	Realisatie	Vershil
Totaal baten	8.671	8.651	-20
Totaal lasten	10.407	9.981	-426
Totaal financiële baten en lasten	861	525	-336
Resultaat	-875	-805	70

In bovenstaande opstelling zijn de toevoegingen en onttrekkingen aan de (bestemmings-) reserves en -fondsen buiten beschouwing gelaten.

De Richtlijn voor de Jaarverslaglegging voor Fondsenwervende Instellingen (RJ650) heeft een wijziging ondergaan waardoor de financiële baten en lasten apart worden gepresenteerd na het saldo van de baten en lasten;

Het verschil tussen het begrote en werkelijke resultaat van afgerond € 0,1 mln. wordt met name veroorzaakt

door lagere lasten van afgerond € 0,4 mln. De totale lasten blijven binnen het beschikbaar gestelde budget. Dit verschil bestaat uit een reeks van budget onder- en overschrijdingen. In de toelichting op de staat van baten en lasten worden de belangrijkste verschillen nader toegelicht. De beleggingen brachten in 2017 € 0,3 mln. minder op dan begroot.

De vergelijking van de werkelijke baten en lasten over 2017 met die van 2016 levert het volgende overzicht op:

(bedragen x € 1.000,-)

Baten/lasten	Realisatie		Vershil
	2017	2016	
Totaal baten	8.651	9.439	-788
Totaal lasten	9.981	9.748	233
Totaal financiële baten en lasten	525	1.294	-769
Resultaat	-805	985	-1.790

De werkelijke baten van 2017 komen ten opzichte van de baten van 2016 (afgerond) € 0,8 mln. lager uit. Deze lagere bate is voor een bedrag van (afgerond) € 0,9 mln. toe te schrijven aan lagere opbrengsten uit nalatenschappen. De vergoedingen van zorgverzekeraars voor afgeleverde geleidehonden zijn (afgerond) € 0,1 mln. hoger dan in 2016.

De werkelijke lasten nemen in 2017 ten opzichte van 2016 per saldo toe met een bedrag van (afgerond) € 0,2 mln. De grootste stijging van de kosten is toe te schrijven aan hogere lasten voor fondsenwerving van € 0,2 mln. en € 0,1 mln. hogere personeelskosten voor beheer en administratie. Tegenover de hogere lasten staan in 2017 lagere lasten inzake de afschrijving van € 0,1 mln. Het nieuwe kennelgebouw is nagenoeg afgeschreven.

De CBF-norm voor fondsenwerving is 25% (gemiddeld over drie jaar), KNGF Geleidehonden blijft daar onder.

<b>Bestedingspercentages</b>	<b>Begroting 2017</b>	<b>Werkelijk 2017</b>	<b>Werkelijk 2016</b>
<b>Doelbestedingspercentage van de baten</b>			
<b>Bestedingen aan doelstellingen / totale baten</b>	<b>91,0</b>	<b>85,4</b>	<b>79,6</b>
<b>Doelbestedingspercentage van de lasten</b>			
<b>Bestedingen aan doelstellingen / totale lasten</b>	<b>75,8</b>	<b>74,1</b>	<b>77,1</b>
<b>Percentage beheer en administratie</b>			
<b>Beheer en administratie / totale lasten</b>	<b>8,2</b>	<b>9,5</b>	<b>8,4</b>
<b>Fondsenwervingspercentage</b>			
<b>Kosten eigen fondsenwerving / baten eigen fondsenwerving</b>	<b>25,0</b>	<b>23,9</b>	<b>18,3</b>

# Vooruitblik 2018

## Extra aandacht voor 'brugpiepers'

Jonge honden maken een grote stap als ze hun vertrouwde pleeggezin verruilen voor hun schooltijd in de kennel. KNGF Geleidehonden probeert deze overgang zo soepel mogelijk te laten verlopen. Om de honden nog beter te begeleiden, zijn er sinds begin 2018 drie 'jonge honden-trainers' aan de slag die zich volledig richten op onze 'brugpiepers'. De jonge honden krijgen een extra gewenningsperiode van twee weken. Dit noemen we 'De jonge honden-periode'. De honden blijven dan vooral op het KNGF-terrein om te wennen aan hun nieuwe situatie. Verder gaan de 'jonge honden-trainers' spelenderwijs met de nieuwkomers aan de slag met onderdelen als traplopen, appèl, de lift en wennen aan het trainingstuig.

## Seminar voor pleeggezinnen

In navolging van de speciale workshop voor fokgastgezinnen in 2017, organiseren we in 2018 een soortgelijk evenement maar dan voor al onze puppypleeggezinnen. Naast een informatieve dag waarbij ze verschillende workshops volgen, is het evenement een prima gelegenheid om bij te praten en om kennis en ervaring te delen.

## Onderzoek naar kwaliteit van leven na komst buddyhond

KNGF Geleidehonden en Stichting de Basis werken sinds 2012 samen aan de opleiding en aflevering van buddyhonden voor (oud)geüniformeerden met een posttraumatische stressstoornis (PTSS). In samenwerking met de Open Universiteit Nederland is de afgelopen jaren onderzoek gedaan naar de kwaliteit van leven van (oud-)geüniformeerden na de komst van de buddyhond. In de onderzoeksperiode april 2013 tot en met oktober 2017 zijn 36 buddyhonden aan (oud-)geüniformeerden met PTSS afgeleverd. Van de 34 cliënten die het onderzoek instroomden zijn 33 cliënten op drie momenten in een jaar bevrraagd naar hun kwaliteit van leven. Uit het onderzoek blijkt dat de buddyhond een positief effect heeft op psychosociale klachten en op de mobiliteit van de cliënt. Medio 2018 maken we alle resultaten van dit onderzoek bekend.

## Cursus Bezoekteam van start

In navolging van het project 'Samen sterk' dat wij als zeer kansrijk zien, is besloten om in 2018 te starten met de cursus 'Bezoekteam'. We hebben hiervoor samen met een van onze samenwerkingspartners een driedaagse training ontwikkeld die medewerkers van de zorginstelling Philadelphia kunnen volgen. Hierbij leren ze hoe ze op een veilige en verantwoorde manier hun eigen huishond kunnen inzetten voor activiteiten met cliënten. Het gaat hierbij niet om een therapie (AAT), zoals bij 'Samen sterk', maar om het doen van dierondersteunde activiteiten (Animal Assisted Activity/AAA). Met cliënten en de hond een boswandeling maken bijvoorbeeld. Het is in het belang van zowel de hond als de cliënten dat deze dierondersteunde activiteiten worden uitgevoerd door getrainde professionals en met huisdieren die aan specifieke criteria voldoen. Tijdens de cursus doet de hond een test, daarbij kijken we of de hond geschikt is om voor AAA in te zetten. Elke hond die slaagt voor de test, krijgt een certificaat dat een jaar geldig is. Het is de bedoeling dat alleen medewerkers hun hond mogen inzetten bij activiteiten van de zorginstelling als ze de cursus hebben gevolgd en hun hond de test met goed gevolg heeft doorstaan.

## KNGF Geleidehonden op het witte doek

In februari 2018 was de mini-speelfilm PERFECT MATCH van KNGF Geleidehonden voor het eerst te zien op het witte doek. In 90 seconden wordt de matchmaking tussen een afgestudeerde geleidehond en zijn blinde baas op verrassende wijze belicht. De rollen van de matchmakers worden gespeeld door Jennifer Hoffman en Pepijn van Hulst. De geleidehondenbaas met zijn hond en de instructeur van KNGF Geleidehonden spelen zichzelf. Met de film vraagt KNGF Geleidehonden aandacht voor haar belangrijke werk, namelijk het opleiden van geleidehonden voor mensen met een lichamelijke of psychische beperking.

## Adopteer een pup wordt Sponsor een pup

De PERFECT MATCH-film maakt onderdeel uit van de campagne voor [sponsoreenpup.nl](http://sponsoreenpup.nl), het vernieuwde



Adopteer een pup-platform dat in het voorjaar van 2018 van start gaat. Het dagboek en de website gaan er anders uitzien en we heten voortaan Sponsor een pup. De insteek blijft hetzelfde: met een maandelijkse donatie kunnen mensen een pup in opleiding financieel steunen en worden ze met foto's, filmpjes en verhalen op de hoogte gehouden van alle belevenissen van de pup die opgroeit tot geleidehond.

### **KNGF verkent inzet en waarde van hypodetectiehonden**

Op kleine schaal worden er al hypodetectiehonden in Nederland getraind. Een hypodetectiehond wordt ingezet bij cliënten met diabetes type 1 die een hypo (te laag bloedsuikergehalte) niet meer voelen aankomen. Het is de bedoeling dat een hypodetectiehond de cliënt waarschuwt op het moment dat zijn bloedsuiker gaat dalen, zodat diegene op tijd maatregelen kan treffen. Het medische detectiehonden-team van KNGF Geleidehonden gaat onderzoeken hoe effectief honden in een klinische setting zijn in het aangeven van hypo's.

Tot slot onderzoeken we of hypodetectiehonden een positieve bijdrage leveren aan het gevoel van algemeen welbevinden van een cliënt. KNGF Geleidehonden gaat hiervoor samenwerken met het Diabetesfonds en RadboudUmc.

In 2018 sluit het medische detectiehonden-team het pilotonderzoek 'hoe goed honden darmkanker kunnen detecteren in ontlasting' af met een dubbelblind onderzoek. Hier zal een wetenschappelijke publicatie over verschijnen. Daarnaast gaat het team komend jaar verder met het verkennen van andere gebieden van de medische detectie. Waar kunnen onze honden nog meer een bijdrage leveren in het onderzoek naar het opsporen van ziektes?

### **Structureel overleg belanghebbenden**

Uit onze communicatie met cliënten, pleeggezinnen en vrijwilligers is gebleken dat er behoefte is aan meer betrokkenheid. KNGF gaat bekijken hoe de stakeholderdialoog kan worden ingevuld.



# Verantwoording

**I**n 2017 kwam de raad van toezicht zeven keer bijeen voor de reguliere vergaderingen en vond regelmatig overleg plaats met de ondernemingsraad (or). Daarnaast heeft de raad van toezicht een aantal extra bijeenkomsten gehad en vergaderde de raad van toezicht meermaals in aanwezigheid van het hele managementteam. De verantwoording van de directie en de controle van de raad van toezicht op de directie richtten zich onder andere op de vraag of:

- **de activiteiten van de stichting gericht zijn op realisatie van de doelstelling van de stichting;**
- **de beschikbare middelen efficiënt en effectief worden besteed;**
- **de methoden ter verkrijging van middelen voor de doelstelling efficiënt, effectief en verantwoord zijn;**
- **zorgvuldig wordt omgegaan met vrijwilligers die hun diensten aanbieden;**
- **de gehele stichtingsorganisatie professioneel functioneert en adequaat wordt beheerd.**

Dit jaar is door de raad van toezicht specifiek veel aandacht besteed aan:

- **besturing van de organisatie,**
- **aanpassing van statuten en reglementen,**
- **frequent contact met or, medewerkers en vrijwilligers.**
- **juridische fusie van Campus en KNGF Geleidehonden**
- **profielchets en werving & selectie nieuwe directeur/bestuurder**

De accountant, van het kantoor Mazars Paardekooper Hoffman N.V., benoemd door de raad van toezicht, kan over haar verklaring betreffende de getrouwheid van de jaarrekening worden bevroegd door de raad van toezicht. Zij woont de vergadering van de raad van toezicht bij waarin over de vaststelling/goedkeuring van de jaarrekening wordt besloten. De accountant rapporteert haar

bevindingen betreffende de jaarrekening aan de directie en de raad van toezicht.

KNGF Geleidehonden legt op een zo transparant mogelijke wijze verantwoording af over de besteding van de middelen. De organisatie heeft ook in 2017 haar werkzaamheden uitgevoerd en verantwoord conform de eisen van Goede Doelen Nederland (voorheen VFI), respectievelijk het Reglement CBF-Keur. De externe audit heeft plaatsgevonden voor onze kwaliteitscertificering voor ISO voor Zorg & Welzijn (NEN-EN 15224:2012) en de ISO 9001:2015. KNGF Geleidehonden heeft de audit met lof doorstaan en kan de twee kwaliteitscertificaten met trots behouden.

Ten aanzien van de algehele financiële verantwoording van de organisatie gelden de regels van de jaarverslaggeving voor fondsenwervende instellingen (RJ 650) en aanvullend de bepalingen van Goede Doelen Nederland. Daarnaast gelden de lidmaatschapseisen van de International Guide Dog Federation (IGDF) en van Assistance Dogs International (ADI), die periodiek worden getoetst. In november 2017 vond een accreditering plaats voor het lidmaatschap van ADI. Met als resultaat dat het lidmaatschap werd verlengd. Het lidmaatschap van IGDF was nog steeds van kracht.

# Verantwoordingsverklaring

**D**e organisatie onderschrijft de drie principes van de Code Goed Bestuur voor Goede Doelen, te weten een scheiding van toezicht houden en besturen, optimale besteding van middelen, en omgang met belanghebbenden. Per principe wordt hierna uitgewerkt hoe dit binnen KNGF Geleidehonden is verankerd.

## 1. Scheiding van toezicht houden en besturen

### Taak en werkwijze van de directie

De eenhoofdige statutaire directie is verantwoordelijk voor het bepalen van het beleid en de strategie, en het vaststellen van de begrotingen. Daarnaast is de directie verantwoordelijk voor de dagelijkse leiding die deels is gedelegeerd aan de leden van het management team. De directeur Ellen Greve is sinds de zomer van 2016 wegens ziekte niet in staat geweest invulling te geven aan haar functie. Ellen Greve wordt waargenomen door Peter van der Heijden. In maart 2017 werd hij ook formeel de statutair bestuurder nadat de raad van toezicht van KNGF Geleidehonden het formele besluit nam om de statutaire rol van mevrouw Greve als statutair bestuurder te beëindigen. Mevrouw Greve bleef als werknemer in dienst om te kunnen herstellen van haar ziekte. In juli 2017 is onderling overeengekomen dat de wegen zouden scheiden en op 1 september trad mevrouw Greve uit dienst. De (waarnemend) directeur legt verantwoording af aan de raad van toezicht. Per 31 december 2017 bestond de directie uit Peter van der Heijden, waarnemend directeur.

- De directie heeft in het bijzonder tot taak het strategisch beleid, de algemene coördinatie en de externe representatie op te zetten. Daarnaast is zij verantwoordelijk voor de inhoudelijke en administratieve kwaliteitsbewaking en het personeelsbeleid.
- De directie presenteert maandelijks de kengetallen van de organisatie aan de raad van toezicht en brengt elk

kwartaal een financieel verslag uit aan de raad van toezicht.

- De directie vergadert tweewekelijks met de vier afdelingsmanagers in het management team (mt)-overleg. Besluiten van de directie worden zoveel mogelijk in het mt-overleg genomen en vervolgens als zodanig vastgelegd.

De directie ontvangt een bezoldiging conform de richtlijn die door Goede Doelen Nederland is opgesteld en voortvloeit uit de Code Goed Bestuur voor Goede Doelen. Voor de bezoldiging van de waarnemend directeur zijn bijzondere afspraken gemaakt die ruimschoots onder het maximum van de GDN-richtlijn blijven.

### Taak en werkwijze van de raad van toezicht

De raad van toezicht heeft tot taak toezicht te houden op het beleid en de strategie van de directie en het financiële bestuur, en op de algemene gang van zaken bij KNGF Geleidehonden.

- Het toezicht strekt zich uit tot:
  - a. de realisatie van de doelstellingen van KNGF Geleidehonden;
  - b. de strategie en de risico's die verbonden zijn aan de activiteiten;
  - c. de opzet/werking van de interne systemen voor risicobeheersing en -controle;
  - d. de financiële verslaglegging.
- De raad van toezicht vergadert ten minste eenmaal per kwartaal en soms vijf tot zes keer per jaar, afhankelijk van de omstandigheden. De directie legt daarbij verantwoording af aan de raad van toezicht.
- Tot de jaarstukken van de stichting behoort een verslag van de raad van toezicht waarin opgave wordt gedaan van de werkzaamheden in het boekjaar in overeenstemming met de bepalingen van de Code Goed Bestuur voor Goede Doelen. In het verslag worden van alle leden de relevante gegevens vermeld (personalia, beroep, nevenfuncties, tijdstip van eerste benoeming

en de bijbehorende termijn).

- De raad van toezicht bespreekt ten minste eenmaal per jaar buiten aanwezigheid van de directeur het eigen functioneren (als geheel en dat van de individuele leden).
- De raad van toezicht treedt op als werkgever van de directie. De raad van toezicht is verantwoordelijk voor de benoeming, het vaststellen van de arbeidsvoorwaarden, de schorsing en het ontslag van de directie en houdt toezicht op het functioneren. Jaarlijks wordt dit functioneren van de directie door de raad van toezicht geëvalueerd.
- De leden van de raad van toezicht genieten geen bezoldiging. De leden kunnen de gemaakte onkosten vergoed krijgen.
- In 2017 zijn er wisselingen geweest in de samenstelling van de raad van toezicht. Een overzicht van alle leden van de raad van toezicht is te vinden op pagina 29. Per 1 januari 2017 is Mevrouw Lückerath-Rovers aangesteld als tijdelijk voorzitter en is de heer Dekker toegetreden als algemeen lid. Per 1 juli 2018 zullen drie leden volgens afspraak aftreden: Mevrouw Sipkens en de heren Storm en Oudejans. Mede als gevolg van de wisselingen zijn er drie vacatures voor de raad van toezicht. In 2017 is door een extern bureau gezocht naar invulling van deze vacatures. Twee nieuwe leden zijn inmiddels voorgesteld en zullen op 1 juli 2018 toetreden tot de raad van toezicht. In samenspraak met de vernieuwde raad van toezicht zullen in de loop van het jaar nog minimaal een maar bij voorkeur twee nieuwe leden worden gezocht.

#### **Taak en werkwijze van de beleggingsadviescommissie**

De directie is verantwoordelijk voor het opstellen van het strategisch beleggingsbeleid. Als klankbord en voor advies is de beleggingsadviescommissie ingesteld. De commissie heeft tot taak:

- adviseren bij het opstellen van het beleid;
- vooraf adviseren van de raad van toezicht bij het toezicht houden op de uitvoering van het beleggingsbeleid;
- adviseren bij het doen van aankopen of het verkopen van aandelen, obligaties en onroerende zaken;
- toezien op de naleving van het beleggingsbeleid zoals vastgesteld door de directie;
- achteraf controleren van het toezicht op het beleggingsbeleid door de raad van toezicht;
- het volgen van de prestaties van de externe vermogensbeheerder.

De beleggingsadviescommissie bestaat in 2017 uit de directeur van KNGF Geleidehonden (als voorzitter), twee vertegenwoordigers uit de raad van toezicht, de Manager Bedrijfsvoering en een externe adviseur. De financieel manager van KNGF Geleidehonden neemt deel aan de vergaderingen van deze commissie; enerzijds als beheerder van de liquide middelen en als beheerder van de onroerendgoedportefeuille, anderzijds als ambtelijk secretaris van de commissie.

De leden van de beleggingsadviescommissie hebben in 2017 iedere maand een financieel verslag van de beleggingen ontvangen, waarin de beleggingsresultaten en de ontwikkeling in de omvang van (delen van) het belegde vermogen zijn gerapporteerd.

In 2017 is de commissie vier keer bijeengekomen. In deze bijeenkomsten is samen met vermogensbeheerder Optimix, die de effectenportefeuille beheert, het beleggingsbeleid geëvalueerd. Uit die evaluatie is voortgeko-

men een voorstel voor de raad van toezicht inzake de beleggingsmix. Er is regelmatig contact geweest tussen de financieel manager van KNGF Geleidehonden en de leden van de beleggingsadviescommissie. Deze contacten verliepen via e-mail. Goedkeuringen die via e-mail zijn gegeven, worden in een reguliere vergadering vastgelegd.

Een overzicht van alle leden van de beleggingsadviescommissie is in het kader hiernaast te vinden.

#### **Taak en werkwijze van de financiële auditcommissie**

De commissie is belast met het houden van toezicht op de financiële gang van zaken binnen de stichting en met de toetsing van de werking van de administratieve organisatie en interne controle, in het bijzonder de betalingsorganisatie. Dit betreft een vaste commissie binnen de raad van toezicht die uit ten minste twee leden bestaat. De commissie heeft tot taak het houden van toezicht en de controle op de werking van de interne risicobeheersing- en controlesystemen, waaronder het toezicht op:

- de naleving van wet- en regelgeving;
- de werking van de beginselen van goed bestuur;
- de financiële informatieverschaffing door de directeur;
- de naleving van aanbevelingen en de opvolging van opmerkingen van de externe accountant;
- het beleid van de directeur met betrekking tot fondsenwerving;
- de relatie met de externe accountant.

Ook heeft deze commissie tot taak het uitbrengen van advies aan de raad van toezicht over de jaarrekening, de (meerjaren)begroting, het beleidsplan en belangrijke kapitaalinvesteringen van de stichting.

Deze commissie is in 2017 driemaal bijeen geweest. De commissie bestond in 2017 uit drie leden, onder wie een voorzitter. Aan de bijeenkomsten van deze commissie hebben in 2017 ook deelgenomen de directeur en de

manager Bedrijfsvoering. De vergaderingen van 29 mei en 7 juni stonden in het teken van het jaarverslag 2016, waaraan ook de externe accountant deelnam. De vergadering van 29 november 2017 ging over de meerjarerenraming 2018-2022. Een overzicht van alle leden van de auditcommissie is op de volgende pagina te vinden.

#### **Rolverdeling commissies KNGF Geleidehonden**

**Onderstaand treft u de huidige samenstelling van de diverse commissies van KNGF Geleidehonden en bijgaand de daarbij behorende reglementen.**

##### **Beleggingsadviescommissie**

- **De heer P.H.E. van der Heijden**  
(voorzitter) Waarnemend directeur
- **De heer A.J.S.M. Oudejans RA**  
Lid raad van toezicht
- **De heer drs. K.J. Storm**  
Lid raad van toezicht
- **De heer A.F. van der Sommen**  
Extern adviseur
- **De heer R. Wagter MBA**  
Manager Bedrijfsvoering

##### **Financiële auditcommissie**

- **De heer A.J.S.M. Oudejans RA**  
(voorzitter) Lid raad van toezicht
- **Mevrouw drs. A.S. Sipkens**  
Lid raad van toezicht
- **Mevrouw prof. dr. M. Lückerath-Rouers**  
Lid raad van toezicht

##### **Remuneratiecommissie**

- **Mevrouw prof. dr. M. Lückerath-Rouers**  
Lid raad van toezicht
- **De heer A.J.S.M. Oudejans RA**  
Lid raad van toezicht

## 2. Optimale besteding van middelen

De stichting streeft naar een goede balans tussen efficiëntie (doelmatigheid) en effectiviteit (doeltreffendheid). Naast de hoofddoelstelling houdt KNGF Geleidehonden zich bezig met het werven van fondsen om alle activiteiten te kunnen financieren. Uitgangspunt voor de fondsenwerving zijn de richtlijnen van Goede Doelen Nederland en het CBF-Keur. Doordat zoveel mogelijk gebruik wordt gemaakt van sponsoring kunnen actief en doeltreffend fondsen worden geworven tegen relatief geringe kosten. In 2017 bedroegen de wervingskosten 23,9% van de inkomsten uit eigen fondsenwerving (volgens CBF-normen is 25% gemiddeld over drie jaar toegestaan).

### Meerjarenbeleidsplan geeft richting

Er is een meerjarenbeleidsplan (inclusief de meerjarenraming) dat de beleidsdoelen en de financiële kaders aangeeft voor de komende jaren. Deze activiteiten vertalen zich in afdeling overstijgende organisatie doelstellingen voor ieder kalenderjaar en in werkplannen voor de afdelingen. Op financieel gebied krijgen de plannen vorm in een nauwkeurig vastgelegde jaarbegroting. De raad van toezicht keurt deze (financiële) plannen goed.

Verhoudingsgetallen (in procenten)

<b>Kostenpercentage fondsenwerving</b>	<b>23,6</b>
<b>Doelbestedingen als % van totale lasten</b>	<b>76,4</b>
<b>Beheer- en administratiekosten als % van totale lasten</b>	<b>8,0</b>

De begrote doelstelling voor het jaar 2018 is als volgt:

### Aantal af te leveren geleidehonden:

<b>Blindengeleidehonden</b>	<b>80</b>
<b>Herplaatste geleidehonden</b>	<b>10</b>
<b>Autismegeleidehonden</b>	<b>8</b>
<b>Assistentiehonden</b>	<b>10</b>
<b>Buddyhonden PTSS</b>	<b>15</b>
<b>Buddyhonden overig</b>	<b>7</b>
<b>Totaal aantal afleveringen</b>	<b>130</b>

### Aantal pups

<b>Aantal pups uit eigen fok</b>	<b>145</b>
<b>Aantal pups van derden</b>	<b>25</b>
<b>Totaal aantal pups</b>	<b>170</b>

### Aantal fokhonden

<b>Fokteven</b>	<b>37</b>
<b>Dekreuen</b>	<b>13</b>
<b>Totaal aantal fokhonden</b>	<b>50</b>

Begroting 2018 (bedragen x € 1.000,--)

### Staat van baten en lasten

<b>Som van de geworven baten</b>	<b>6.740</b>
<b>Bijdragen van zorgverzekeraars</b>	<b>1.875</b>
<b>Overige baten</b>	<b>12</b>
<b>Som van de baten</b>	<b>8.627</b>
<b>Lasten</b>	
<b>Besteed aan doelstelling</b>	<b>7.792</b>
<b>Wervingskosten</b>	<b>1.591</b>
<b>Kosten beheer en administratie</b>	<b>815</b>
<b>Som van de lasten</b>	<b>10.198</b>
<b>Saldo voor financiële baten en lasten</b>	<b>-1.571</b>
<b>Saldo van financiële baten en lasten</b>	<b>503</b>
<b>Saldo van baten en lasten</b>	<b>-1.068</b>

### Beleggingsbeleid

De jaarlijkse inkomsten uit fondsenwerving en vergoedingen van de zorgverzekeraars per afgeleverde hond zijn meestal niet voldoende om de jaarlijkse kosten te dekken. Het vermogen dat niet is vastgelegd in materiële vaste activa wordt belegd om rendement te genereren ter aanvulling van dit exploitatietekort. Het rendement van deze beleggingen wordt jaarlijks besteed aan de doelstelling. Het uitgangspunt van het beleggingsbeleid is dat het belegde vermogen op peil blijft. Er is gekozen voor een defensief beleggingsbeleid waarbij de risico's zoveel mogelijk worden gespreid over verschillende beleggingsvormen. Er wordt een open, transparant, duurzaam en maatschappelijk verantwoord beleggingsbeleid gevoerd waarbij de vermogensbeheerder veiligheid en continuïteit zo goed mogelijk combineert met een goed rendement. KNGF Geleidehonden heeft het beheer van het vermogen uitbesteed aan Optimix Vermogensbeheer.

Bij de keuze van vermogensbestanddelen worden ethische en maatschappelijke uitgangspunten

gehanteerd. Uitgesloten zijn o.a. beleggingen die:

- een schadelijke invloed hebben op het milieu;
- gebruikmaken van kinderarbeid;
- gebruikmaken van dierproeven welke niet wettelijk zijn voorgeschreven voor de veiligheid van geneesmiddelen
- verboden wapens bouwen of leveren;
- mensenrechten schenden;
- boycot worden door de VN of de EU.

De vermogensbeheerder dient te voldoen aan de selectiecriteria:

- integer;
- onafhankelijk;
- professioneel;
- onder toezicht staan van de Autoriteit Financiële Markten (AFM).

Een overzicht van de beleggingen:

Vermogensbestanddelen	31 dec. 2017		31 dec. 2016	
	x € 1.000,-	%	x € 1.000,-	%
Aandelen	6.478	41	6.647	35
Obligaties	8.659	55	11.583	62
Onroerend goed	688	4	556	3
<b>Totaal</b>	<b>15.825</b>	<b>100</b>	<b>18.786</b>	<b>100</b>

### Risicobeleid

Ondernemen is ook risico nemen. KNGF Geleidehonden besteedt veel aandacht aan het beheersen van risico's en heeft de afgelopen jaren een risicomanagementbeleid ontwikkeld. De bedrijfsrisico's worden periodiek geactualiseerd. In het risicobeleid is onder meer opgenomen:

- het verzekeringsbeleid;
- de administratieve organisatie (procuratieregeling);
- de interne controle;
- de controle door een externe accountant.

De directie is goed op de hoogte van de belangrijkste risico's en onzekerheden in de branche en is van mening dat de interne risicomanagement- en controlesystemen waarmee de organisatie brede risico's worden beheerst in 2017 adequaat hebben gewerkt. Het belangrijkste strategisch risico voor KNGF Geleidehonden is de reputatie; door een goede reputatie te behouden, blijft het vertrouwen van de stakeholders op peil en kan KNGF Geleidehonden haar kerntaken blijven uitvoeren.

#### **We onderscheiden vier risicotypen.**

##### **FINANCIËEL**

Voorop staat het maximaal besteden van de ons toevertrouwde middelen aan onze doelstelling. Door een goede inrichting van processen en aanvullende richtlijnen wordt daar zorg voor gedragen. In het bijzonder letten we op risico's bij contante geldstromen en op juiste, doelmatige en doeltreffende uitgaven en bestedingen. Om aan financiële verplichtingen op lange termijn te kunnen voldoen houden we een effectenportefeuille aan. Deze portefeuille wordt voorzichtig beheerd, wat in de praktijk betekent dat 70% wordt belegd in obligaties met een laag tot gemiddeld risicoprofiel. De overige 30% bestaat uit aandelen. De aandelenportefeuille wordt voortdurend getoetst aan duurzame en maatschappelijke criteria. Het vermogensbeheer is uitbesteed en de beleggingsadviescommissie houdt toezicht op de uitvoering.

##### **OPERATIONEEL**

We streven voortdurend naar verbetering van onze interne processen. Zo hebben wij ons eigen ERP-systeem gebouwd om onze kernprocessen te kunnen volgen en ondersteunen.

##### **REPUTATIE**

Onze reputatie is van groot belang voor de continuïteit van ons werk. Imagoschade kan leiden tot minder donateurs en vrijwilligers. Daardoor zouden we minder tijd en middelen kunnen besteden aan de realisatie van onze missie. We zijn ons zeer bewust van onze maat-

schappelijke verantwoordelijkheid, we onderhouden goede relaties met onze stakeholders en zijn transparant over wat we doen. De afdeling Filantropie en Communicatie heeft hierbij een adviserende rol richting het managementteam en alle medewerkers en vrijwilligers.

##### **STRATEGISCH**

Bij het opstellen van de jaarplannen wordt gekeken of de strategische doelstellingen haalbaar zijn. In 2017 was er geen reden om af te wijken van deze doelstellingen. Het afgelopen jaar is het nieuw strategisch plan voor de periode 2018-2022 in werking getreden.

##### **Risico Inventarisatie & Evaluatie Personeel**

In 2014 is een nieuwe Risico Inventarisatie & Evaluatie (RI&E) uitgevoerd. Daaruit bleek dat de arbeidsrisico's binnen KNGF Geleidehonden beperkt zijn. Aan de hand van de uitkomsten van de RI&E stelde het managementteam een plan van aanpak op ter verbetering van de kwaliteit van de arbeidsomstandigheden. Inmiddels is het plan geheel uitgevoerd.

##### **Fraude-inventarisatie**

De risico's van mogelijke fraude worden frequent geïnventariseerd en beoordeeld op de mate van waarschijnlijkheid waarmee ze zich kunnen voordoen en welke impact dat kan hebben. De fraude-inventarisatie maakt onderdeel uit van de risico-inventarisatie van KNGF Geleidehonden, welke met regelmaat door het management wordt besproken en geactualiseerd. Uit de inventarisatie is gebleken dat de risico's in dit opzicht klein zijn. We blijven hier echter voortdurend scherp op, door dit onderwerp met regelmaat op de agenda te laten terugkeren. Er zijn geen indicaties dat zich in het verslagjaar 2017 fraudegevallen hebben voorgedaan.

### 3. Omgang met belanghebbenden

KNGF Geleidehonden streeft naar tevredenheid van haar belanghebbenden. Personeel, cliënten, vrijwilligers en donateurs nemen daarbij een belangrijke plaats in. KNGF Geleidehonden beschikt over meerdere instrumenten om de tevredenheid van haar belanghebbenden te peilen. Periodiek voert de stichting tevredenheidsonderzoeken uit onder medewerkers, vrijwilligers, donateurs en andere partners. Cliënten en pleeggezinnen worden jaarlijks structureel bevraagd over hun bevindingen en opvattingen omtrent de kwaliteit van de dienstverlening.

#### De ondernemingsraad

Het personeel wordt bij de directie vertegenwoordigd door de ondernemingsraad (or). De or bestaat eind 2017 uit vijf leden die samen de meeste afdelingen van de organisatie vertegenwoordigen. In het verslagjaar kwam de or zes keer samen voor onderling regulier overleg en zes keer voor overleg met de directie waarbij een lid van de raad van toezicht als toehoorder aanwezig was en twee keer met de raad van toezicht. Daarnaast heeft de or elke drie weken een vast overleg.

#### Fokgastgezinnen en puppypleeggezinnen

De inzet van vrijwilligers is voor KNGF Geleidehonden onmisbaar. Zonder overdrijving kan worden gesteld dat zonder de honderden vrijwilligers geen geleidehonden kunnen worden opgeleid. Zoals ieder jaar organiseerden we in 2017 weer nestreünies op het terrein bij KNGF Geleidehonden, dit jaar waren het er negen in totaal. Deze bijeenkomsten zijn voor de fokgastgezinnen een mooie gelegenheid om 'hun pups' te zien als volwassen honden. Voor de pleeggezinnen is het een prettig weerzien waarbij nestgenoten met elkaar worden vergeleken, ervaringen uitgewisseld en waarbij de pups alvast kunnen kennismaken met het terrein waar ze hun schooltijd zullen gaan doorbrengen. De nestreünies worden altijd goed bezocht en bijzonder gewaardeerd door de pleeggezinnen.

#### Erkenning en waardering

Om hen te helpen hun taak goed te doen, worden puppypleeggezinnen en fokgastgezinnen intensief begeleid. Zij kunnen op ieder moment van de dag, in noodgevallen zelfs 24/7, terecht voor ondersteuning. KNGF Geleidehonden doet haar uiterste best een goede relatie op te bouwen en te behouden, waardoor vrijwilligers zich betrokken en gewaardeerd voelen. Om hen te informeren over de organisatie sturen wij regelmatig een relatiemagazine uit. Bij speciale gelegenheden, zoals Kerstmis of Dierendag, ontvangen de vrijwilligers een kleine attentie. Daarnaast verrassen we puppypleeggezinnen die al meerdere pups voor ons hebben opgevoed met een speciale verwenmiddag.

#### Fokgastgezinnendag – dank voor onmisbare inzet

Sinds jaar en dag is 21 juni dé dag waarop de afdeling Puppy- en Pleeggezinnenzorg een aantal van de vrijwilligers bedankt voor hun onmisbare inzet. In 2017 organiseerden we sinds lange tijd - de vorige vond plaats in 2009 - een fokgastgezinnendag, met een minisymposium Voortplanten en Bevallen en een high tea. Dr. Jeffrey de Gier, specialist voortplanting aan de Universiteitskliniek voor Gezelschapsdieren in Utrecht, boeide zijn publiek met een lezing die zelfs de meest ervaren fokgastgezinnen nog verraste. Dat je nooit uitgeleerd raakt op dit onderwerp, bleek uit de talloze vragen aan het forumpanel. Naast Jeffrey de Gier schoven hiervoor ook Ingrid Nijman, manager Puppy- en Pleeggezinnenzorg, en hoofdinstructeur PPZ, Danielle de Jonge aan. Een 'pittige', interactieve quiz zorgde voor een vrolijke noot. De afsluitende borrel met zoveel gelijkgestemden werd natuurlijk een vrolijk 'bijkletsfestijn'.

#### Ambassadeurs vertellen hun persoonlijk verhaal en ons verhaal

Veel van de voorlichting wordt gedaan door ambassadeurs van KNGF Geleidehonden. De ambassadeurs – geleidehondenbazen en puppypleeggezinnen – geven overal in het land lezingen over het fenomeen geleide-



hond. Daarnaast helpen zij de stands te bemannen op beurzen en evenementen, en verzorgen zij gastcolleges. De ambassadeurs zijn ervaringsdeskundigen. Dat maakt dat hun verhaal recht uit het hart komt. Zij kunnen als geen ander voor het voetlicht brengen wat het betekent om een geleidehond te hebben of een pup op te voeden. In 2017 waren er 131 ambassadeurs voor ons actief. Zij gaven in totaal 405 voorlichtingen.

#### **Ambassadeursdag 2017**

Dit jaar vond de ambassadeursdag plaats bij het Postillion Hotel Amersfoort Veluwemeer in Putten. Er waren 105 gasten, waaronder 64 ambassadeurs en 55 geleidehonden. Verschillende ambassadeurs deelden hun inspirerende verhaal en er stonden uiteenlopende workshops op het programma. Van tips hoe je kunt weten dat je hond gezond is, maar ook hoe je social media het beste kunt inzetten als ambassadeur en hoe je kunt ingaan op lastige vragen.

#### **Assisteren in de kennel of op kantoor**

Daarnaast zijn er vrijwilligers die het professionele kennelpersoneel assisteren bij de verzorging van de honden. Ook zijn er vrijwilligers die kleine onderhoudsklussen voor hun rekening nemen, het kantoorpersoneel assisteren en vervoersdiensten verzorgen, bijvoorbeeld voor het halen of brengen van honden van en naar de dierenkliniek.

#### **Doppen inzamelen voor KNGF Geleidehonden**

Verspreid door heel het land zetten enthousiaste spaarders zich in voor de doppeninzameling voor KNGF Geleidehonden. Sinds 1 januari 2017 trad er een nieuwe werkwijze in werking. In 2017 werd er voor € 34.727,- met deze actie opgehaald. Een mooi resultaat, vooral omdat doppen spaarders hun doppen zelf naar een depot moesten brengen. In 2017 zijn er zes depots.

#### **Opknopbeurt van PPG COLORFUL COMMUNITIES™**

Voor het COLORFUL COMMUNITIES™-project van een van

's werelds grootste verfleveranciers PPG Coatings Nederland B.V. zetten meer dan vijftig PPG-medewerkers zich vrijwillig een vakantiedag in om het terrein van KNGF Geleidehonden een opknopbeurt te geven. Om het project te ondersteunen doneerde PPG € 35.500 en 180 liter aan verfproducten. In één dag kreeg ons opleidingscentrum een geweldige opknopbeurt en werden trainingstoestellen en bankjes geplaatst in de buitenruimte. De warmte en passie waarmee deze groep mensen aan de slag ging is nu voor lange tijd terug te zien op diverse plekken op ons terrein.

#### **Groei aantal donateurs door intensievere weruing**

KNGF Geleidehonden wil binnen drie jaar het aantal structurele machtigingen van donateurs verdubbelen. Om dit te bereiken startten we in 2017 met diverse direct dialogue wervingscampagnes. Deze manier van fondsenwerving werd niet eerder ingezet door KNGF Geleidehonden. Ook werd veel geïnvesteerd via online marketing om de doelstelling te halen. Alle kanalen presteerden het afgelopen jaar boven verwachting, zowel financieel als in aantallen nieuwe donateurs werd een prima resultaat behaald.

#### **Een kijkje in onze keuken**

Tweemaal per week zijn bezoekers welkom op ons terrein van het opleidingscentrum om via onze unieke geleidehondenbeleving te ervaren hoe het is om 'blind' met een geleidehond door hartje Amsterdam te lopen. Daarnaast worden de bezoekers rondgeleid over het terrein en krijgen ze uit eerste hand van onze ambassadeurs te horen wat een geleidehond allemaal betekent voor iemand met een beperking. De beleving werd in 2017 door vierhonderd mensen bezocht.

#### **Relatiedagen**

Na succesvolle edities in voorgaande jaren, besloten we in 2017 opnieuw een aantal relatiedagen te organiseren. Tijdens deze weekenden verwelkomen we onze meest trouwe donateurs in Amstelveen om presentaties en een

demonstratie bij te wonen en in contact te komen met medewerkers en ambassadeurs.

### **Communicatie met stakeholders**

KNGF Geleidehonden besteedt veel aandacht aan een goede communicatie met iedereen die het mogelijk maakt de doelstellingen te realiseren: medewerkers, cliënten, vrijwilligers, donateurs en sponsors. Voor het personeel is in 2017 het intranet Sunny gelanceerd. Donateurs worden op de hoogte gehouden door middel van het relatiemagazine Uitgelaten, dat in 2017 vier keer verscheen. Cliënten en puppypleeggezinnen ontvangen deze uitgave ook, met daarbij extra ingestoken pagina's met informatie die speciaal voor hen is bedoeld. Daarnaast ontvingen donateurs, cliënten en puppypleeggezinnen – zoals ieder jaar - een verkorte versie van het jaarverslag, het zogenaamde jaarbericht. Verder vindt veelvuldig communicatie plaats via de websites, social media, persberichten en overige media.

### **Lancering intranet Sunny**

Met de implementatie van ons intranet Sunny wilden we een verbetering maken op het gebied van de interne communicatie. Specifieke wensen voor Sunny waren de dagelijkse maildruk verminderen en het creëren van verbondenheid en dagelijkse communicatie tussen de verschillende afdelingen. Sunny werd medio 2017 in gebruik genomen door het personeel en zal in de loop van 2018 ook voor externe doelgroepen beschikbaar worden.

### **Communicatie via online kanalen**

In 2017 werd de website geleidehond.nl 445.694 keer bezocht. Het bezoek via mobiele apparaten steeg met tien procent. Google zoekopdrachten en de inzet van onze eigen social media-kanalen zorgden net als in 2016 voor het meeste verkeer naar de website. Grote pieken in bezoeken/sessies werden veroorzaakt door nieuwe vacatures, de uitzending Mud Masters VIPS en het nieuwsbericht over de campagne met telecoöperatie Ben. De pagina over de doppenactie was in 2017 de best

bezochte pagina, gevolgd door de pagina's puppypleeggezinnen, vacatures en onze honden.

### **Vernieuwde geleidehond.nl**

In augustus ging de nieuwe geleidehond.nl live. Omdat de techniek nooit stilstaat en omdat KNGF Geleidehonden het tijd vond voor een fris design, werd er het afgelopen jaar hard gewerkt aan de nieuwe website. Met als resultaat een website die sneller laadt, goed gevonden wordt in zoekmachines en beter toegankelijk is voor mensen met een visuele beperking.

### **Groei en uitdagingen voor social media**

Instagram was in 2017 onze snelst groeiende social media kanaal met een groei van 84%, dit is een toename van iets meer dan 1.200 fans. De meest populaire foto's waren, uiteraard, die van onze lieve pups.

Facebook bleef daarnaast ons grootste kanaal, eind 2017 telden we bijna 38.000 fans. Dit is wel een social medium dat erg onderhevig is aan wijzigingen. Hierdoor is het lang niet altijd makkelijk om al onze fans te bereiken. De berichten die het meest werden gewaardeerd, waren campagnenieuws (medische detectiehonden-commercial) en berichtgeving rondom lobbyonderwerpen (witte stok en vuurwerk). Daarnaast waren de reacties op een Valentijnsactie voor adopteerenpup.nl en kerstkaarten hartverwarmend.

### **Contact met breder werkveld**

Communicatie met het bredere werkveld, zoals revalidatie-instellingen, zorgverzekeraars, relevante koepels, nevenorganisaties, politici, zorginstellingen en andere betrokkenen, krijgt veel aandacht. KNGF Geleidehonden is geregeld aanwezig op relevante beurzen en evenementen en verzorgt lezingen in het werkveld. Om mensen met een beperking of stoornis en hun omgeving te wijzen op wat KNGF Geleidehonden door middel van een speciaal opgeleide hond kan bijdragen aan de kwaliteit van hun leven, organiseren we ook open dagen.

In verband met de verbreding van de dienstverlening is KNGF Geleidehonden lid van Assistance Dogs International (ADI) en Assistance Dogs Europe (ADEu). Met betrekking tot de autismegeleidehonden is er regelmatig contact met de Nederlandse Vereniging voor Autisme (NVA). Daarnaast is er nauwe samenwerking met Stichting De Basis over de toewijzing van buddyhonden aan (oud-)geüniformeerden met een posttraumatische stressstoornis (PTSS). Wij werken nauw samen met gerenommeerde instituten, zoals de Open Universiteit Heerlen, het VUmc Alzheimercentrum, VUmc en zorgorganisatie Philadelphia voor onderzoek naar de inzet van nieuwe soorten honden in de zorg.

#### **Internationaal netwerk**

KNGF Geleidehonden is niet alleen nationaal, maar ook internationaal actief. De organisatie is lid van de International Association of Human-Animal Interaction Organizations (IAHAIO), de International Society for Anthrozoology (ISAZ), Assistance Dogs International (ADI) en Assistance Dogs Europe (ADEu), en van de International Guide Dog Federation (IGDF). Tevens fungeert een hoofdinstructeur van KNGF Geleidehonden als assessor van IGDF en controleert in die functie buitenlandse geleidehondenscholen op kwaliteit. Manager Training & cliëntenzorg Peter van der Heijden is lid van het bestuur van IGDF. KNGF Geleidehonden steunt het Europese initiatief om in de komende jaren een officiële standaard te ontwikkelen voor blindengeleidehonden en assistentiehonden. Deze werkzaamheden vinden plaats in 'CEN TC 452'. Peter van der Heijden is voorzitter van de eerste werkgroep van CEN TC 452 en KNGF Geleidehonden steunt de Nederlandse nationale normcommissie ook met een financiële bijdrage om dit belangrijke initiatief te doen slagen. Hiermee is KNGF Geleidehonden aanwezig in het internationale veld. Het beïnvloeden van de internationale, Europese en Nederlandse politiek, kennisuitwisseling en het delen van bewezen geleidehondenbloeden behoeve van de fokkerij, zijn de belangrijkste pijlers van deze internationale samenwerkingsverbanden.

#### **Bereikbaarheid**

De organisatie streeft ernaar open en benaderbaar te zijn voor allerlei vragen, vooral via het secretariaat, de afdeling Filantropie & Communicatie en de speciale servicedesks van de afdelingen Training & Cliëntenzorg en Puppy- & Pleeggezinnenzorg. Buiten kantooruren zijn deze laatste afdelingen in noodgevallen zelfs 24/7 te bereiken voor cliënten en puppypleeg- en fokgastgezin- nen.

#### **Klachtenregeling**

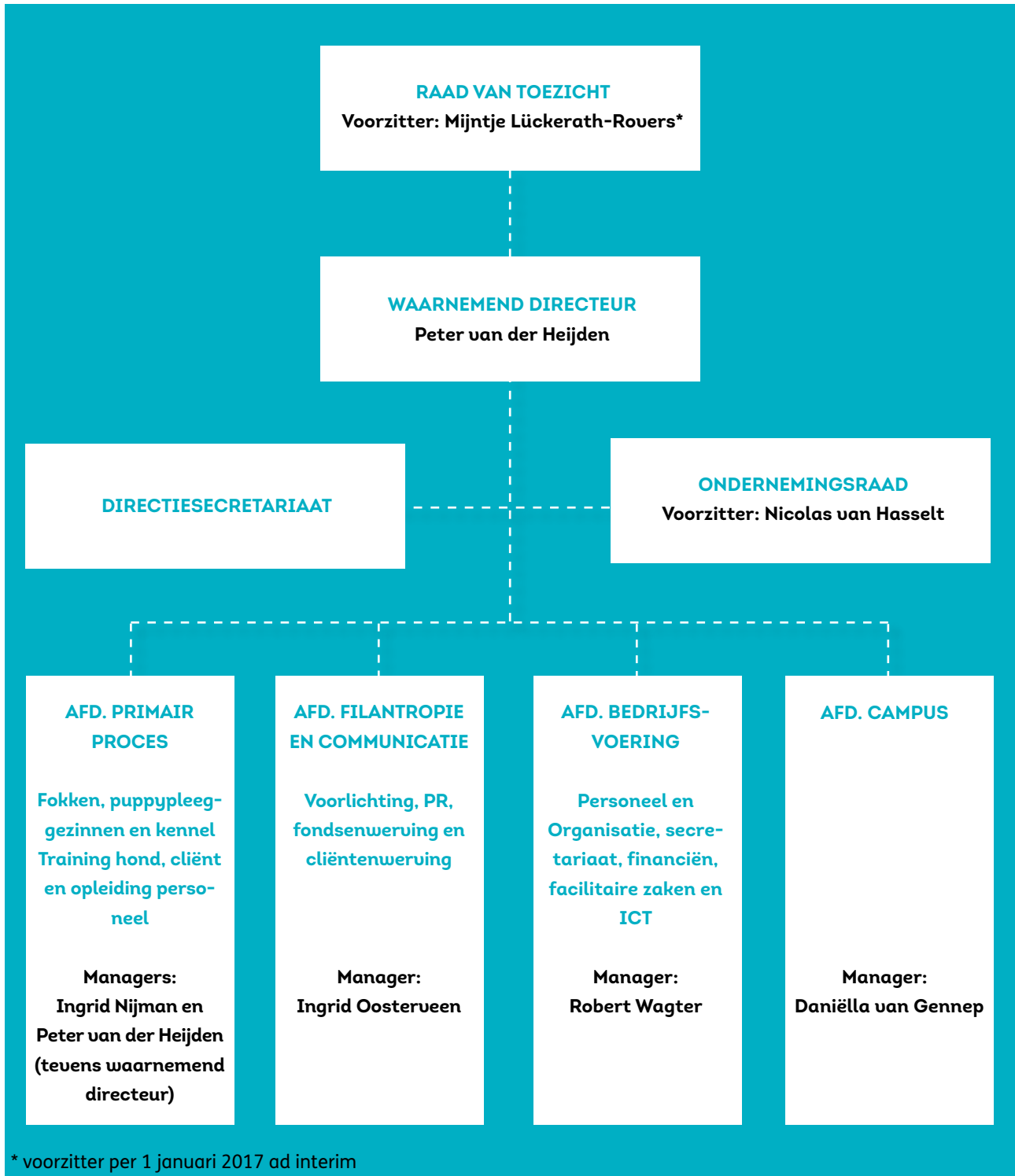
KNGF Geleidehonden hanteert een formele klachtenregeling. Deze is telefonisch en via e-mail opvraagbaar en ook toegankelijk via de website van de organisatie.



# Organisatieschema

PER 31 DECEMBER 2017

Per 8-9-2017 is Stichting KICK (KNGF Campus) juridisch gefuseerd met KNGF Geleidehonden



\* voorzitter per 1 januari 2017 ad interim

# Raad van toezicht



Algemeen lid (voorzitter per 1 januari 2017 ad interim):

**mevrouw prof. dr. M. Lückerath-Rovers**

Beroep: Hoogleraar Corporate Governance Tilburg University / TIAS Business School

Nevenfuncties:

- Lid raad van commissarissen Achmea
- Lid bestuur Betaalvereniging Nederland
- Lid raad van commissarissen NRC Media
- Lid raad van toezicht Diergaarde Blijdorp
- Lid Monitoring Commissie Code Pensioenfondsen



Penningmeester:

**de heer A.J.S.M. Oudejans RA**

Beroep: Voormalig partner KPMG

Nevenfuncties:

- Lid raad van commissarissen Vroegop Ruhe & Co
- Lid raad van commissarissen AMS B.V



Algemeen lid:

**de heer drs. K.J. Storm**

Beroep: Voormalig voorzitter Raad van Bestuur Aegon N.V.

Nevenfuncties:

- Vicevoorzitter raad van commissarissen van Pon Holdings
- Lid board van Baxter International Inc.
- Lid curatorium VNO-NCW
- Lid bestuur Nederlandse Bach Vereniging
- Vicevoorzitter bestuur VUmc Cancer Center Amsterdam
- Lid bestuur Stichting ADORE
- Lid raad van toezicht Museum Tromp's Huys Vlieland
- Member International Advisory Board, IESE
- Voorzitter raad van toezicht Fries Museum en Keramiekmuseum Princessehof
- Industrial Advisor EQT
- Lid raad van commissarissen Eisma Media Groep
- Lid raad van toezicht PharmAccess Group



Algemeen lid:  
**mevrouw drs. A.S. Sipkens**  
 Beroep: directeur Stichting Doen  
 Nevenfuncties:  
 • Bestuurslid Global Compact Nederland  
 • Bestuurslid NIMA-platform Wereldmarketeers



Algemeen lid:  
**de heer H.J. Dekker**  
 Beroep: Gezondheidszorg psycholoog  
 Nevenfuncties:  
 • Ambassadeur KNGF Geleidehonden

### Rooster van benoeming en aftreden

Naam	Benoeming per	Eerste herbenoeming	Tweede herbenoeming
de heer A.J.S.M. Oudejans RA	27 februari 2009	31 december 2013	aftredend 1 juli 2018
de heer drs. K.J. Storm	16 september 2011	31 december 2015	aftredend 1 juli 2018
mevrouw drs. A.S. Sipkens	2 december 2013	31 december 2017	aftredend 1 juli 2018
mevrouw prof. dr. M. Lückerath-Rovers	2 december 2013	31 december 2017	31 december 2021
de heer H.J. Dekker	1 januari 2017	31 januari 2021	31 januari 2025

# Bestuur

**(per 17-3-2017)**

**waarnemend directeur**

**de heer P.H.E. van der Heijden**

Beroep: waarnemend directeur en manager afdeling  
Training & Cliëntenzorg

- Lid raad van bestuur IGDF (International Guide Dog Federation)
- Convenor WG I, CEN Technical Committee 452, (European Committee for Standardization)

**tot 17-3-2017**

**mevrouw mr. E.C. Greue**

Beroep: Directeur KNGF Geleidehonden

Nevenfuncties:

- Lid Curatorium Bijzondere Leerstoel Antrozoölogie, Open Universiteit Heerlen

# Colofon

## KANTOOR EN OPLEIDINGSCENTRUM

Amsteldijk Noord 42  
1184 TD Amstelveen

### Postadres:

Postbus 544  
1180 AM Amstelveen  
Telefoon: 020 - 496 93 33  
E-mail: [info@geleidehond.nl](mailto:info@geleidehond.nl)  
Internet: [www.geleidehond.nl](http://www.geleidehond.nl)

### Bank:

Rabobank: NL62 RABO 0354 1860 00  
ING: NL81 INGB 0000 2754 00

Kamer van Koophandel: 41200230

### KNGF Geleidehonden is:

- houder van door DNV-GL toegekende certificaten ISO 9001:2015 en NEN-EN 15224:2012 voor Zorg en Welzijn
- houder van het keurmerk voor verantwoorde werving en besteding van gedoneerde gelden, toegekend door Centraal Bureau Fondsenwerving;
- lid van International Guide Dog Federation (IGDF);
- lid van Assistance Dogs International (ADI);
- lid van International Association of Human Animal Interaction Organizations (IAHAIO);
- lid van The International Society for Anthrozoology (ISAZ);
- lid van de brancheorganisatie Goede Doelen Nederland;
- een Algemeen Nut Beogende Instelling (ANBI) en als zodanig vrijgesteld van schenk- enerfbelasting.

### Keurmerken

CBF-keur

IGDF-keurmerk

ISO-keurmerken (ISO-norm voor Zorg en Welzijn (officieel NEN-EN 15224:2012) en de ISO 9001:2015-norm)





# Jaarrekening

(na resultaatbestemming)

## Balans

(bedragen x € 1.000,-)

	31 december 2017	31 december 2016
<b>ACTIVA</b>		
Materiële vaste activa	3.812	2.669
Financiële vaste activa	115	132
	<u>3.927</u>	<u>2.801</u>
Vorraden	49	20
Vorderingen en overlopende activa	1.457	2.180
Effecten	15.825	18.786
Liquide middelen	11.765	10.215
	<u>29.096</u>	<u>31.201</u>
<b>Totaal activa</b>	<u>33.023</u>	<u>34.002</u>
<b>PASSIVA</b>		
Reserves en fondsen		
Continuïteitsreserve	8.478	8.406
Bestemmingsreserves	21.269	22.180
Bestemmingsfondsen	1.598	1.564
	<u>31.345</u>	<u>32.150</u>
Voorzieningen	545	415
Langlopende schulden	0	0
Kortlopende schulden	1.133	1.437
	<u>1.678</u>	<u>1.852</u>
<b>Totaal passiva</b>	<u>33.023</u>	<u>34.002</u>

# Staat van baten en lasten

(bedragen x € 1.000,-)

	Begroting 2017	Realisatie 2017	Realisatie 2016
<b>BATEN</b>			
Baten van particulieren	6.022	6.226	6.891
Baten van bedrijven	325	339	578
Baten van loterijorganisaties		3	3
Baten van andere organisaties zonder winststreuen	300	305	288
<b>Som van de geworven baten</b>	<b>6.647</b>	<b>6.873</b>	<b>7.760</b>
Bijdragen van zorgverzekeraars	2.013	1.765	1.655
Overige baten	11	13	24
<b>Som der baten</b>	<b>8.671</b>	<b>8.651</b>	<b>9.439</b>
<b>LASTEN</b>			
Besteed aan doelstelling	7.892	7.391	7.516
Wervingskosten	1.661	1.642	1.418
Kosten beheer en administratie	854	948	814
<b>SOM VAN DE LASTEN</b>	<b>10.407</b>	<b>9.981</b>	<b>9.748</b>
<b>Saldo voor financiële baten en lasten</b>	<b>-1.736</b>	<b>-1.330</b>	<b>-309</b>
<b>Saldo financiële baten en lasten</b>	<b>861</b>	<b>525</b>	<b>1.294</b>
<b>Saldo van baten en lasten</b>	<b>-875</b>	<b>-805</b>	<b>985</b>
<b>BESTEMMING SALDO VAN BATEN EN LASTEN:</b>			
- Continuïteitsreserve	0	72	-1.664
- Bestemmingsreserves	-858	-911	2.476
- Bestemmingsfondsen	-17	34	173
<b>Totaal</b>	<b>-875</b>	<b>-805</b>	<b>985</b>

Negatieve bedragen duiden op een onttrekking, positieve op een toevoeging c.q. een dotatie aan een reserve c.q. een fonds.

De verdeling van het resultaat is goedgekeurd door de raad van toezicht en verwerkt in de jaarrekening.

# Kasstroomoverzicht

(bedragen x € 1.000,-)

	2017	2016
Resultaat	-805	985
<b>KASSTROOM UIT OPERATIONELE ACTIVITEITEN</b>		
Aanpassingen:		
- Afschrijvingen	568	669
- Mutatie voorraden/vorderingen	694	-606
- Mutatie schulden (kortlopend)	-304	111
- Mutatie voorzieningen	130	97
- Ongerealiseerd resultaat beleggingen	194	387
Kasstroom uit operationele activiteiten	1.282	658
<b>KASSTROOM UIT INVESTERINGSACTIVITEITEN</b>		
Mutaties:		
- Investerings	-1.713	-433
- Desinvesteringen	2	63
Kasstroom uit investeringsactiviteiten	-1.711	-370
<b>KASSTROOM UIT FINANCIERINGSACTIVITEITEN</b>		
- Gerealiseerd resultaat beleggingen	2.767	3.514
- Aflossing financiële vaste activa	17	29
- Aflossing langlopende schulden	0	-28
	2.784	3.515
Saldo	1.550	4.788
<b>MUTATIES LIQUIDE MIDDELEN</b>		
Stand liquide middelen per 1/1	10.215	5.427
Stand liquide middelen per 31/12	11.765	10.215
Verschil	1.550	4.788

# Toelichting behorende tot de jaarrekening

## Algemeen

Stichting Koninklijk Nederlands Geleidehondenfonds is gevestigd te Amsterdam en kantoorhoudende te (1184 TD) Amstelveen, Amsteldijk Noord 42 en ingeschreven in het handelsregister onder nummer 41200230. De jaarrekening is opgesteld conform de algemeen geldende richtlijnen voor het opstellen van jaarverslagen, de Richtlijnen voor de Jaarverslaglegging voor Fondsenwervende Instellingen (RJ 650) alsmede de Richtlijnen van het Centraal Bureau Fondsenwerving (CBF). De richtlijn 650 heeft een wijziging ondergaan en daardoor zijn de volgende wijzigingen doorgevoerd in de staat van baten en lasten:

- De baten zijn ingedeeld naar herkomst;
- Er is een tussentelling 'som van de geworven baten' binnen de baten ingevoegd;
- De netto financiële baten en lasten zijn in het model opgenomen na het saldo van de baten en lasten;
- Als gevolg van bovenstaande wijzigingen bestaan de lasten uit de categorieën 'besteed aan doelstellingen', 'wervingskosten' en 'kosten beheer en administratie'. De wervingskosten worden niet meer nader geïdentificeerd naar kosten eigen fondsenwerving, kosten acties derden, kosten beleggingen, etc.

Daarnaast zijn er een aantal stelselwijzigingen door-

gevoerd die retrospectief zijn verwerkt en effect hebben gehad op het resultaat 2017 en de vergelijkende cijfers, alsmede het eigen vermogen:

1. Onroerend goed uit nalatenschappen die worden aangehouden als beleggingsobject zijn nu onderdeel van de beleggingsportefeuille en worden gewaardeerd op een percentage van de WOZ-waarde.
2. De waardering van obligaties, waar het beleid erop gericht was om te wachten tot aflossing, is als gevolg van de nieuwe richtlijn RJ650 gewijzigd. Onder de oude richtlijn werd gesteld dat op de regel om effecten tegen marktwaarde te waarderen een uitzondering gemaakt mocht worden. Onder de nieuwe RJ650 is dit niet meer toegestaan en hebben wij de waardering alsmede de resultaten 2017 en de vergelijkende cijfers aangepast op marktwaarde.
3. De wijze waarop de ontvangen gelden voor Exclusieve Adoptie Pups worden verwerkt is gewijzigd naar kasstelsel en niet langer op basis van de gemaakte kosten voor de opleiding (matching). Hierdoor is de waardering van de vooruit ontvangen bedragen per 1 januari 2017 aangepast.



Genoemde wijzigingen hebben het volgende effect gehad op het resultaat en het eigen vermogen 2016:

Bedragen in duizenden euro's

Stelselwijziging	Resultaat	Eigen vermogen	Materiele vaste activa	Effecten	Bestemmings reserve	Kortlopende schulden
Stand jaarrekening 2016 (oud)	889	20.436	2.846	17.234	-16.288	-385
1. Onroerend goed als beleggingsobject	5	379	-177	177		
2. Obligaties naar marktwaarde	-34	997		1.376	-1.376	
3. Baten Exclusieve Adoptie Pup	125	368			-368	368
Stand jaarrekening 2016 (nieuw)	985	22.180	2.669	18.787	-18.032	16

Het jaarverslag is mede opgesteld op basis van de richtlijnen van de Vereniging Goede Doelen Nederland inzake de beloning directie.

#### Verslaggevingsperiode

Het boekjaar valt samen met het kalenderjaar.

#### Consolidatie

Op 8 september 2017 is Stichting Kick (KNGF Campus) als gevolg van een juridische fusie opgegaan in Stichting KNGF (KNGF Geleidehonden). Door een juridische fusie gaan in beginsel alle activa en passiva, rechten en verplichtingen van de verdwijnende stichting (KICK) onder algemene titel over op de verkrijgende stichting (KNGF), waarna de verdwijnende stichting ophoudt te bestaan.

# Grondslagen voor de waardering van activa en passiva en de resultaatbepaling

## Algemeen

De grondslagen die worden toegepast voor de waardering van activa en passiva en de resultaatbepaling zijn gebaseerd op historische kosten en continuïteitsveronderstelling.

Voor zover niet anders is vermeld, worden activa en passiva opgenomen tegen geamortiseerde kostprijs (nominale waarde). Ontvangsten en uitgaven worden toegerekend aan de periode waarop zij betrekking hebben.

## Transacties in vreemde valuta

Transacties luidend in vreemde valuta worden omgerekend tegen de geldende wisselkoers per transactiedatum. In vreemde valuta luidende monetaire activa en verplichtingen worden per balansdatum in de functionele valuta omgerekend tegen de op die datum geldende wisselkoers. Niet-monetaire activa en passiva in vreemde valuta die tegen historische kostprijs worden opgenomen, worden naar euro's omgerekend tegen de geldende wisselkoersen per transactiedatum. De bij omrekening optredende valutakoersverschillen worden in de staat van baten en lasten opgenomen.

## Gebruik van schattingen

De opstelling van de jaarrekening vereist dat de directie zich oordelen vormt en schattingen en veronderstellingen maakt die van invloed zijn op de toepassing van grondslagen en de gerapporteerde waarde van activa en verplichtingen en van baten en lasten. De daadwerkelijke uitkomsten kunnen afwijken van deze schattingen. De schattingen en onderliggende veronderstellingen worden voortdurend beoordeeld. Herzieningen van schattingen worden opgenomen in de periode waarin de schatting wordt herzien en in toekomstige perioden waarvoor de herziening gevolgen heeft.

## Financiële instrumenten

Financiële instrumenten omvatten investeringen in

aandelen en obligaties, handels- en overige vorderingen, geldmiddelen, leningen en overige financieringsverplichtingen, handelsschulden en overige te betalen posten. In de jaarrekening zijn de volgende categorieën financiële instrumenten opgenomen: handelsportefeuille, gekochte obligaties, verstrekte leningen en overige vorderingen. Stichting KNGF maakt in de bedrijfsuitoefening gebruik van uiteenlopende financiële instrumenten die de organisatie blootstellen aan markt-, valuta-, rente-, kasstroom-, krediet- en liquiditeitsrisico's. Om deze risico's te beheersen heeft de stichting een defensief tot zeer defensief beleid, inclusief een stelsel van limieten en procedures opgesteld om de risico's van onvoorspelbare ongunstige ontwikkelingen op de financiële markten en daarmee de financiële prestaties van de stichting zoveel mogelijk te beperken. Om valutarisico's te beheersen kan stichting KNGF gebruik maken van termijntransacties met een looptijd van maximaal een jaar, waarbij ultimo elk boekjaar alle termijntransacties aflopen. Deze transacties worden niet ingezet voor handelsdoeleinden, maar slechts ter afdekking van valutarisico's. De vorderingen uit hoofde van handelsdebiteuren zijn voor het grootste deel geconcentreerd bij grote zorgverzekeraars in Nederland. Het renterisico is beperkt tot eventuele veranderingen in de marktwaarde van opgenomen en uitgegeven leningen. Bij deze leningen is sprake van een vast rentepercentage over de gehele looptijd. De leningen worden aangehouden tot het einde van de looptijd. De stichting heeft derhalve als beleid om geen afgeleide financiële instrumenten te gebruiken om (tussentijdse) rentefluctuaties te beheersen.

# Grondslagen voor waardering van activa en passiva

## Materiële vaste activa

De gebouwen en terreinen, machines en installaties, andere vaste bedrijfsmiddelen en materiële vaste bedrijfsactiva in uitvoering en vooruitbetalingen op materiële vaste activa worden gewaardeerd tegen verkrijgings- of vervaardigingsprijs verminderd met de cumulatieve afschrijvingen. Onderhoudsuitgaven worden slechts geactiveerd indien zij de economische gebruiksduur van het object verlengen. De afschrijvingen worden berekend als een percentage over de aanschafprijs volgens de lineaire methode op basis van de verwachte economische levensduur. Op terreinen (grond) en op materiële vaste bedrijfsactiva in uitvoering en vooruitbetalingen op materiële vaste activa wordt niet afgeschreven.

percentages

	afschrijving	restwaarde
• Hoofdgebouw	5	0
• Kennel	7	0
• Dienstwoningen	0	0
• Infrastructuur	10	0
• Bedrijfswagens	15-25	0
• Inrichting/inventaris	20	0
• Machines, hard- en software	33	0

## Financiële vaste activa

Leningen worden opgenomen tegen geamortiseerde kostprijs (nominale waarde) onder aftrek van noodzakelijk geachte waardeverminderingen.

## Vorraden

Vorraden worden gewaardeerd tegen verkrijgingsprijs. De verkrijgingsprijs omvat de inkoopprijs en bijkomende kosten, zoals invoerrechten, transportkosten en andere kosten die direct kunnen worden toegerekend aan de verwerving van voorraden. Bij de waardering van de voorraden wordt rekening gehouden met de eventueel op balansdatum opgetreden waardeverminderingen.



### Vorderingen en overlopende activa

Vorderingen worden gewaardeerd tegen geamortiseerde kostprijs (nominale waarde) onder aftrek van een voorziening voor oninbaarheid. Voorzieningen worden bepaald op basis van individuele beoordeling van de inbaarheid van de vorderingen.

### Effecten

De op de beurs genoteerde effecten worden gewaardeerd tegen reële waarde (marktwaarde). Alle gerealiseerde en niet-gerealiseerde waardeveranderingen van de beursgenoteerde effecten worden verantwoord in de staat van baten en lasten.

Er is een stelselwijziging toegepast op het onroerend goed dat is verkregen uit nalatenschappen en dat wordt aangehouden als beleggingsobject. Deze zijn nu onderdeel van de beleggingsportefeuille en worden gewaardeerd op een percentage van de WOZ-waarde. Op dit onroerend goed wordt niet afgeschreven.

### Continuïteitsreserve

De continuïteitsreserve is gevormd om de continuïteit op de korte termijn te waarborgen in geval van (tijdelijk) sterk tegenvallende opbrengsten uit fondsenwerving en beleggingen.

### Bestemmingsreserves

De beperkte bestedingsmogelijkheid van de bestemmingsreserves is door de directie met goedkeuring van de raad van toezicht bepaald en betreft geen formele verplichting. De directie kan deze beperking met toestemming van de raad van toezicht opheffen.

### Bestemmingsfonds(en)

Bestemmingsfonds(en) betreffen middelen die zijn verkregen van derden (schenkers) met een door die derden aangegeven specifieke bestemming.

### Voorzieningen

Voor verwachte kosten inzake groot onderhoud van

panden, installaties e.d., is een voorziening gevormd, gebaseerd op een meerjarig onderhoudsplan. Tevens is een voorziening gevormd voor verwachte jubileum uitkeringen.

### Pensioenregeling

De stichting heeft aan haar werknemers een “toegezegde bijdrageregeling” toegekend. In overeenstemming met de Richtlijn voor de jaarverslaggeving RJ 271.302 wordt deze regeling in de jaarrekening verwerkt als een toegezegde bijdrageregeling. De stichting heeft in het geval van een tekort bij het bedrijfstakpensioenfonds geen verplichtingen tot het voldoen van aanvullende bijdragen, anders dan hogere toekomstige premies. Voor zover bekend, zijn er per balansdatum geen tekorten of overschotten bij het bedrijfstakpensioenfonds die van invloed kunnen zijn op de omvang van de in de toekomst te betalen premies.

### Kasstroomoverzicht

Het kasstroomoverzicht is opgesteld op basis van de indirecte methode. Kasstromen in buitenlandse valuta zijn herleid naar euro's met gebruikmaking van de gewogen gemiddelde omrekeningskoersen voor de desbetreffende periodes.



# Grondslagen voor de resultaatbepaling

## Baten uit fondsenwerving

Donaties en giften zonder specifieke bestemming (algemene bijdragen) worden verantwoord in het jaar waarin zij worden ontvangen. Giften van een zaak in natura worden gewaardeerd tegen de reële waarde in Nederland. De inzet van vrijwilligers wordt niet in geld gewaardeerd.

## Baten uit Exclusieve Adoptie Pups

Inkomsten vanuit het Exclusieve Adoptie Pup (EAP) programma worden verantwoord in het jaar waarin zij worden ontvangen. In het boekjaar is er een stelselwijziging toegepast op de wijze waarop donaties voor exclusieve adoptie pups worden verwerkt. Deze worden nu op kasbasis verantwoord, waarbij de ontvangen bedragen direct in de inkomsten worden verwerkt. De eerdere matching met de fasen in de carrière waarin de geadopteerde hond zich bevindt en het momentum waarop de gewenste naam van deze hond beschikbaar komt, wordt losgelaten aangezien de toegezegde en ontvangen bedragen in principe niet terug vorderbaar zijn.

## Baten uit nalatenschappen

De opbrengst uit nalatenschappen wordt opgenomen in het boekjaar waarin de omvang betrouwbaar kan worden vastgesteld, tenzij de opbrengst een legaat betreft. De opbrengsten uit legaten worden in principe verantwoord in het jaar waarin het legaat aan stichting KNGF is gemeld. Uitzondering op deze regel vormt de situatie waarin op voorhand kan worden ingeschat dat het legaat mogelijk niet kan worden uitgekeerd. Voor nalatenschappen waarin stichting KNGF is benoemd als (mede-) erfgenaam geldt dat in principe op het moment waarop de eindafrekening is ontvangen de vordering in de administratie wordt opgenomen. Voorlopige uitbetalingen, in de vorm van voorschotten, worden verantwoord in het boekjaar waarin ze worden ontvangen.

## Verkoop van artikelen

Opbrengsten uit de verkoop van artikelen worden onder de baten tegen de brutowinst opgenomen. De brutowinst

is de netto-omzet verminderd met de kostprijs van de verkochte artikelen. Onder de netto-omzet wordt verstaan de opbrengst onder aftrek van kortingen en over de omzet geheven belastingen. Onder de kostprijs wordt verstaan de inkoopwaarde van de goederen, verhoogd met de op de inkoop en verkoop drukkende directe (aan derden betaalde) verwervingskosten. De door de stichting in dit verband gemaakte eigen kosten worden als kosten van fondsenwerving verantwoord.

## Kostentoe rekening

Kosten worden toegerekend aan 'doelstelling', 'werving baten', 'beleggingen' en 'beheer en administratie' op basis van de volgende uitgangspunten:

- Direct aan vorenstaande hoofdstukken toerekenbare kosten worden direct daaraan toegerekend.
- Niet direct toerekenbare kosten worden in eerste instantie toegerekend aan het bedrijfs onderdeel waarop deze kosten betrekking hebben. Vervolgens worden deze onderdelen toegerekend aan de hand van de volgende uitgangspunten:
  - De personeelskosten worden zo veel mogelijk op basis van (een inschatting van) de werkelijke tijdsbesteding toegerekend. De personele kosten van de medewerkers van de afdelingen Filantropie en Communicatie en Secretariaat zijn in 2017 als volgt verdeeld:
    - Filantropie en Communicatie: 45% fondsenwerving en 55% doelstelling;
    - Secretariaat: 25% doelstelling, 42% fondsenwerving en 33% beheer en administratie.
  - van (algemene) hard- en software, worden toegerekend op basis van het aantal werkplekken.
  - Kosten P&O, salarisadministratie, facilitaire dienst en groepsverzorging worden toegerekend op basis van de personele bezetting van de afdelingen.
  - De huisvestingskosten worden toegerekend op basis van het aantal M2; de afschrijvingslasten van de gebouwen worden overeenkomstig de sleutel van huisvesting toegerekend.

Rententoe rekening is niet van toepassing.

# Toelichting op de balans

## Materiële vaste activa

Het verloop van de materiële vaste activa is als volgt weer te geven:

(bedragen x € 1.000,-)

	Gebouwen, terreinen en infrastructuur	Vervoermiddelen	Hard- en software	Overige investeringen	Projecten in uitvoering	Totaal
<b>Aanschafwaarde</b>						
Saldo 1 januari 2017	7.629	955	1.203	1.092		10.879
Investeringen	780	191	83	162	497	1.713
Desinvesteringen		63	153	45		261
Saldo 31 december 2017	8.409	1.083	1.133	1.209	497	12.331
<b>Afschrijvingen</b>						
Saldo 1 januari 2017	5.721	633	1.011	845		8.210
Afschrijvingen	176	158	136	98		568
Desinvesteringen		61	153	45		259
Saldo 31 december 2017	5.897	730	994	898	0	8.519
<b>Boekwaarde per 31 december 2017</b>	<b>2.512</b>	<b>353</b>	<b>139</b>	<b>311</b>	<b>497</b>	<b>3.812</b>

### Gebouwen, terreinen en infrastructuur

De aanschafwaarde van afgerond € 7,6 mln. heeft betrekking op de aankoopwaarde van grond aan de Amsteldijk Noord 41/42 te Amstelveen, alsmede op drie dienstwoningen en het oude kennelgebouw aldaar. Het oude kennelgebouw is in 2017 volledig gerenoveerd en in gebruik genomen als kantoorpand. Op grond en dienstwoningen wordt niet afgeschreven. Tevens zijn hieronder de investeringen verantwoord die in de loop der jaren in het complex aan de Amsteldijk Noord 42 zijn gedaan, zoals een (nieuwe) kennel (€ 2,6 mln.), een (nieuw) hoofdgebouw (€ 2,9 mln.) en (nieuwe) infrastructuur (€ 0,9 mln.). Deze investeringen worden afgeschreven. In 2012 is het terrein met opstallen aan de Amsteldijk Noord 43 gekocht voor € 0,8 mln. De investering in 2017 van € 780.000 heeft betrekking op

een nieuw dak voor de kennel (€ 221.000) en een renovatie van het oude kennelgebouw tot kantoorruimten (€ 559.000). De WOZ-waarde van het onroerend goed is voor 2017 vastgesteld op € 5,3 mln. en is verzekerd voor € 6,6 mln.

### Vervoermiddelen

In 2017 zijn 3 personenauto's vervangen en 4 extra aangekocht, waardoor ultimo 2017 het wagenpark bestaat uit 27 personenauto's, 11 trainings- en 2 cliëntbussen. Dit is inclusief de elektrische auto die in 2017 is overgenomen van Renault.

### Hard- en software

In 2017 is in hardware een bedrag geïnvesteerd van € 5.000, zijnde 11 mobiele telefoons en één printer.

In software is in 2017 een bedrag van € 78.000 geïnvesteerd. De investeringen hebben enerzijds betrekking op het bedrijfssysteem 'Tommy', waarin gegevens van onze honden, de gezinnen, de cliënten en de zorgverzekeraars alsmede de onderlinge relaties worden vastgelegd. In 2017 is in dit systeem een bedrag geïnvesteerd van € 31.000. Hiervoor zijn vijf versies opgeleverd, met daarin verbeterde/aanvullende functionaliteit. Anderzijds is een bedrag van € 47.000 geïnvesteerd in een vernieuwde website geleidehond.nl. Vanwege vervangen hard- en software is er voor hardware een bedrag van € 26.000 afgeboekt en voor software een bedrag van € 127.000.

### Overige investeringen

Hieronder zijn opgenomen de investeringen in inrichting, inventaris en machines. De investeringen van 2017 hebben betrekking op inventaris (€ 82.000) en inrichting (€ 75.000) voor met name de nieuwe kantoren in de oude kennel. Daarnaast is er voor € 5.000 geïnvesteerd in machines. Vanwege afgeschreven en vervangen inventaris is er een bedrag van € 45.000 afgeboekt.

### Projecten in uitvoering

In 2017 zijn er enkele projecten gestart die nog in uitvoering zijn (€ 0,49 mln.). Dit zijn vooruitbetaalde kosten voor de levering en de plaatsing van zonnepanelen van € 0,24 mln., de vernieuwing van de website SEP (Sponsor Een Pup) van € 0,12 mln, alsmede vooruitbetaalde bedragen aan hard- en software (€ 76.000) en gebouwen en infrastructuur (€ 55.000).

Van de materiële activa wordt ultimo 2017 ruim € 0,4 mln. aangehouden voor de bedrijfsvoering en € 3,4 mln. voor de directe aanwending in het kader van de doelstelling.

### Financiële vaste activa

Het verloop van de financiële vaste activa is als volgt weer te geven:

(bedragen x € 1.000,-)

	Leningen u/g
<b>Stand per 1 januari 2017</b>	<b>132</b>
<b>Mutaties:</b>	
- Verstrekte geldlening	0
- Aflossing	17
<b>Stand per 31 december 2017</b>	<b>115</b>

De stand per 1 januari 2017 heeft betrekking op vier geldleningen, waarvan drie in het kader van de doelstelling en één aan een personeelslid is verstrekt. De drie leningen in het kader van de doelstelling zijn verstrekt aan toeleveranciers ter financiering van de uitbreiding van hun productiecapaciteit.

Twee geldleningen lopen in 2018 af. Eén geldlening eindigt in 2019, de jongste lening kent een looptijd van 9,5 jaar en eindigt in 2025. De rentevergoedingen variëren van 2,9 tot 4%.

### Vorraden

De voorraden zijn beschikbaar voor de doelstelling en bestaan uit accessoires voor de honden.

(bedragen x € 1.000,-)

	31 dec. 2017	31 dec. 2016
<b>Voorraad</b>	<b>49</b>	<b>20</b>

In 2017 is het nieuw ontwikkeld tuig in gebruik genomen. De oude tuigen zijn in 2016 afgeboekt.

## Vorderingen en overlopende activa

(bedragen x € 1.000,-)

	31 dec.2017	31 dec. 2016
<b>Debiteuren</b>	<b>436</b>	<b>343</b>
Te vorderen uit nalatenschappen	420	809
Te vorderen omzetbelasting (voorheffing)	216	199
Te vorderen uit beleggingen (couponrente, dividend en rente)	120	225
Voorschotten, vooruitbetaalde en nog te ontvangen bedragen	265	604
<b>Totaal</b>	<b>1.457</b>	<b>2.180</b>

Het bedrag verantwoord onder debiteuren is inclusief de vorderingen op zorgverzekeraars.

In het bedrag dat ultimo 2017 onder voorschotten, vooruitbetaalde en nog te ontvangen bedragen is opgenomen (€ 0,27 mln.) bestaat onder meer uit nog te ontvangen bedragen van een grote donateur (circa € 0,2 mln.) en vooruitbetaalde bedragen aan crediteuren (verzekeringen, cursusgeld en een externe trainer) (€ 53.000). Alle vorderingen ultimo 2017 hebben een looptijd korter dan een jaar.

## Effecten

	31 dec. 2017		31 dec. 2016	
	x € 1.000,-	%	x € 1.000,-	%
<b>Aandelen</b>	<b>6.478</b>	<b>41</b>	<b>6.647</b>	<b>35</b>
<b>Obligaties</b>	<b>8.659</b>	<b>55</b>	<b>11.583</b>	<b>62</b>
<b>Onroerend goed</b>	<b>688</b>	<b>4</b>	<b>556</b>	<b>3</b>
<b>Stand 31 december</b>	<b>15.825</b>	<b>100</b>	<b>18.786</b>	<b>100</b>

Tot de beleggingsportefeuille worden naast bovenstaande effecten ook gerekend de liquide middelen behorende bij de aandelen- en obligatieportefeuilles en de bedragen die op de geldmarkt worden uitgezet (daggeldleningen, deposito's etc.).

## Liquide middelen

(bedragen x € 1.000,-)

Specificatie:	31 dec. 2017	31 dec. 2016
Rabobank	5.345	5.288
Kasbank	3.825	1.202
ING Bank	2.245	3.374
ABN AMRO Bank	347	348
ASN	1	1
Kas	2	2
<b>Totaal</b>	<b>11.765</b>	<b>10.215</b>

In de liquide middelen ultimo 2017 zijn onder andere begrepen drie Rabobank-spaarrekeningen met een saldo van € 4,3 mln., € 0,7 mln. en € 0,1 mln. en een rentevergoeding ultimo 2017 van respectievelijk 0,05%, 0,3% en 4,65%. De liquide middelen die bij de Kasbank zijn ondergebracht maken deel uit van de effectenportefeuille die aldaar in bewaring is gegeven. Het bedrag dat ultimo 2017 bij de ING Bank is ondergebracht wordt onder andere voor € 2,1 mln. aangehouden op een spaarreke-

ning met een rentevergoeding van 0,05%. Ook bij de ABN AMRO Bank wordt een vermogensspaarrekening aangehouden (= onderdeel van het vermogen van de bestemmingsreserve 'J.C. Bloemenfonds') met een waarde per 31 december 2017 van ruim € 0,3 mln. en een rentevergoeding van 0,37%.

Van de liquide middelen behoort ultimo 2017 een bedrag van afgerond € 11,4 mln. tot de beleggingsportefeuille. De liquide middelen zijn vrij besteedbaar.

## Reserves en fondsen

(bedragen x € 1.000,-)

	31 dec. 2017	31 dec. 2016
Continuïteitsreserve	8.478	8.406
Bestemmingsreserves	21.269	22.180
Bestemmingsfondsen	1.598	1.564
<b>Totaal</b>	<b>31.345</b>	<b>32.150</b>

Het eigen vermogen van KNGF Geleidehonden is onderverdeeld in reserves en fondsen, waarbij de functie van het vermogen als leidraad wordt gebruikt. Hierdoor is dit vermogen verdeeld over reserves en fondsen met een bufferfunctie, met een financieringsfunctie of met een specifieke doelstelling. De continuïteitsreserve en de reserve 'doorgaande levering honden' behoren tot de eerste categorie, de reserve ter financiering van vaste activa (zoals bedrijfsgebouwen, voorraden e.d.) tot de

tweede. De bestemmingsreserves/-fondsen, zoals het J.C. Bloemenfonds, behoren tot de laatste categorie. Daarnaast heeft het eigen vermogen ook de functie van bron van inkomsten. Het eigen vermogen dat niet is vastgelegd in activa wordt belegd. De opbrengsten uit de beleggingen worden jaarlijks volledig ten gunste van de exploitatie geboekt ter dekking van de kosten van het trainen en afleveren van (geleide)honden.



## Mutaties in de reserves in het boekjaar 2017

(bedragen x € 1.000,-)

Continuïteitsreserve	31 dec. 2017	31 dec. 2016
Stand per 1 januari	8.406	10.070
- Toevoeging via resultaatbestemming	72	0
- Besteding via resultaatbestemming	0	1.664
Stand per 31 december	8.478	8.406

De gewenste omvang van de continuïteitsreserve is berekend conform de rekenmethodiek uit de richtlijn van het Centraal Bureau Fondsenwerving (CBF). De omvang van de continuïteitsreserve ultimo 2017 is gebaseerd op de stelling dat de continuïteit voor de korte en middel-lange termijn daarmee kan worden gewaarborgd in geval van (tijdelijk) sterk tegenvallende opbrengsten. De

opbrengsten uit fondsenwerving (waaronder begrepen de inkomsten uit nalatenschappen) en de opbrengsten van de beleggingen fluctueren sterk. Met het saldo ultimo 2017 kan gedurende drie jaar een vermindering van die inkomsten met een derde deel worden opgevangen zonder dat de organisatie behoeft te worden aangepast.

	Continuïteits- reserve	Bestemmings- reserves	Bestemmings- fondsen	Totaal 2017	Totaal 2016
Stand per 1 januari	8.406	22.180	1.564	32.150	31.165
Mutaties:					
- Toevoeging via resultaat- bestemming	72	719	104	895	3.810
- Besteding via resultaat- bestemming		1.630	70	1.700	2.173
Stand per 31 december	8.478	21.269	1.598	31.345	32.150

## Bestemmingsreserves

(bedragen x € 1.000,-)

	Stand per 1 jan. 2017	Via resultaat bestemming		Stand per 31 dec. 2017
		Toevoeging	Besteding	
ICT	50			50
E-learning	301		33	268
Financiering activa	2.663	719		3.382
Doorgaande leveringen honden	18.032		1.548	16.484
Gebruik duurzame energie	275			275
Beleving	109		28	81
Verbouwing oude kennel	750		21	729
<b>Totaal</b>	<b>22.180</b>	<b>719</b>	<b>1.630</b>	<b>21.269</b>

Op bovenstaande bestemmingsreserves rust geen formele verplichting. De beperkte bestedingsmogelijkheid is aangegeven door de directie. Vanwege de stelselwijzigingen is de waardering voor de bestemmingsreserve 'Doorgaande levering honden' ultimo 2016 aangepast.



### Bestemmingsreserve ICT

Voor de herautomatisering van het huidige bedrijfssysteem 'Tommy' is een reservering getroffen. Tommy volgt alle KNGF-honden van geboorte tot en met overlijden. Ook zijn de voorouders van de honden erin vastgelegd. Met dit systeem worden tevens de puppypleeg-, fokgast- en adoptiegezinnen en cliënten en de relaties tussen hond en mens geregistreerd. Daarnaast wordt in Tommy het aantal uren bijgehouden dat met een hond is getraind. Ook de zorgverzekeraars (als financier van een deel van de kosten) hebben in Tommy een plek gekregen. Ultimo 2017 is aan deze reserve geen bedrag onttrokken.

### Bestemmingsreserve e-learning

Voor het digitaliseren van de theoretische leerstof voor cliënten, puppypleeggezinnen, fokgastgezinnen en personeel in opleiding c.q. voor het omzetten daarvan naar leerdoelen, alsmede naar een interactieve en naar verdiepingsniveau gedifferentieerde online-omgeving is een reservering getroffen. Doel hiervan is de hiervoor genoemde doelgroepen op een efficiënte en voor elk van deze doelgroepen aangepaste wijze de noodzakelijke kennis op te laten doen. Ultimo 2017 is aan deze reserve een bedrag onttrokken van € 33.000.



### **Bestemmingsreserve financiering activa**

De reserve financiering activa (bedrijfsvoering en doelstelling) betreft dat deel van het vermogen dat is vastgelegd in de activa ten behoeve van de bedrijfsvoering en doelstelling, bestaande uit de boekwaarde van bedrijfsgebouwen inclusief grond, vervoermiddelen, inrichting, inventaris, hard- en software, verstrekte leningen en voorraden. Op basis van deze balansposities per 31 december 2017 is de omvang van deze bestemmingsreserve bepaald op afgerond € 3,4 mln. Van het totale bedrag van de materiële vaste activa vindt ultimo 2017 een bedrag van € 97.000 dekking vanuit de bestemmingsreserves 'Beleving' (€ 81.000) en 'e-learning' (€ 16.000).

### **Bestemmingsreserve doorgaande leveringen honden**

KNGF Geleidehonden heeft als streven de huidige (geleide)hondenbazen alle zekerheid te geven ten aanzien van de toekomstige vervanging van hun (geleide)hond. Daarvoor is een bestemmingsreserve gevormd. De maximale omvang van deze reserve is gebaseerd op de kosten van het vervangen van (geleide)honden van het huidige cliëntenbestand in de komende acht jaar. Deze periode is gelijk aan de maximale looptijd van een (geleide)hond. Op basis van het huidige cliëntenbestand is de verwachting dat in de komende jaren 522 (geleide) honden, waarvan 26 assistentiehonden en 59 buddyhonden moeten worden geplaatst. Hiervoor is circa € 24,1 mln. benodigd. Voor het bepalen van de omvang van de reserve worden het bedrag dat is opgenomen in de continuïteitsreserve (circa € 8,5 mln.) en de bedragen die in de aankomende acht jaar zullen vrijvallen vanuit de verschillende bestemmingsfondsen ter financiering van de af te leveren geleidehonden (circa € 0,4 mln.). Resteert een benodigd bedrag van circa € 15,2 mln. Ultimo 2017 is in de reserve 'doorgaande leveringen honden' hiervoor € 16,4 mln. beschikbaar.

### **Bestemmingsreserve gebruik duurzame energie**

Ten behoeve van het gebruik van duurzame energie (zoals zonnepanelen en een bodemwarmtewisselaar) is een bedrag gereserveerd van € 275.000. In 2016 is de renovatie van het oude kennelgebouw ter hand genomen alsmede het plaatsen van zonnepanelen op het dak van dat gebouw. In het najaar van 2017 was de renovatie klaar. De panelen zijn nog niet in gebruik genomen. In 2017 zijn ook de daken van het hoofdgebouw en de nieuwe kennel voorzien van zonnepanelen.

### **Bestemmingsreserve 'De Beleving'**

Vanuit het resultaat van 2014 is deze reserve gevormd ter financiering van 'De Beleving'. Met 'De Beleving' kan de gebruiker daarvan binnen een zeer beperkte ruimte met behulp van digitale technieken ervaren hoe het is om met een blindengeleidehond te werken.

### **Bestemmingsreserve verbouwing oude kennel**

Vanuit het resultaat van 2015 is een reserve gevormd ter financiering van de verbouwing van de oude kennel. De functie c.q. de bestemming van de oude kennel is in 2016 omgezet van opslagruimte/kennel naar kantoren met een geïntegreerd kenneldeel. In het tweede deel van 2016 is een begin gemaakt met de verbouwing die halverwege 2017 is afgerond. De kosten van de verbouwing werden gecalculeerd op € 750.000 en zijn geactiveerd. De werkelijke kosten bedragen € 716.000. De overige € 34.000 uit de reserve zal besteed worden aan de laatste werkzaamheden verband houdende met het in gebruik nemen van de zonnepanelen op het dak. Parallel aan de afschrijvingstermijn (15 jaar) en afschrijvingsbedragen (€ 48.000 per jaar) worden deze bedragen aan deze bestemmingsreserve onttrokken ter dekking van die extra afschrijvingslasten.

## Bestemmingsfondsen

Een bestemmingsfonds betreft middelen die zijn verkregen met een door derden aangegeven specifieke bestemming. De ontwikkeling in de bestemmingsfondsen is als volgt:

(bedragen x € 1.000,-)

	Stand per 1 jan. 2017	Via resultaatbestemming		Stand per 31 dec. 2017
		Toevoeging	Besteding	
J.C. Bloemenfonds	676	94	15	755
T.D.M.A. Jansen	135	7	7	135
Ceciliafonds	23		9	14
J.F. van Duijkeren	655	3	39	619
Renouatie dak nieuwe kennel/ zonnepanelen nieuwe kennel	75			75
<b>Totaal</b>	<b>1.564</b>	<b>104</b>	<b>70</b>	<b>1.598</b>

### Bestemmingsfonds 'J.C. Bloemen'

Wijlen de heer J.C. Bloemen heeft aan KNGF Geleidehonden een erfenis nagelaten vanwaaruit dit fonds is gevormd. Het doel hiervan is gedurende 60 jaar jaarlijks een bedrag beschikbaar te stellen ter dekking van (een deel van) de kosten van een geleidehond. De beleggingen van dit fonds leverden in 2017 een opbrengst op van € 94.000. Aan deze reserve is een bedrag van € 15.000 onttrokken voor de financiering van het fokken, trainen c.q. afleveren van een blind geleidehond.

### Bestemmingsfonds 'T.D.M.A. Jansen'

Wijlen de heer T.D.M.A. Jansen heeft aan KNGF Geleidehonden een deel van zijn erfenis nagelaten van waaruit dit fonds is gevormd. Het saldo van dit fonds valt in 2041 vrij en mag dan aan de doelstelling worden besteed. De opbrengsten van dit fonds mogen daarentegen wel jaarlijks worden besteed aan de doelstelling. In 2017 betreft dit een bedrag van € 7.000.

### Bestemmingsfonds 'Cecilia'

In 2014 is een bedrag van € 50.000 ontvangen ter vorming van dit fonds. Dit fonds heeft een looptijd van 5,5 jaar. Per jaar mag een bedrag worden onttrokken van

€ 9.000. Elk jaar wordt in overleg met de schenker van dit fonds aan dat bedrag een bestemming gegeven.

### Bestemmingsfonds 'J.F. van Duijkeren'

Uit de erfenis van de heer J.F. van Duijkeren is in 2015 is een bedrag van € 600.000 ontvangen ter vorming van een fondsopnaam. Dit fonds kent een looptijd van 20 jaar. Per jaar mag de rente opbrengst van dit fonds als mede 1/20 deel van het saldo worden onttrokken ter financiering van het fokken, trainen c.q. afleveren van blind geleidehonden dan wel het geven van nazorg aan blind geleidehondengebruikers.

### Bestemmingsfonds 'Renouatie dak nieuwe kennel/ zonnepanelen nieuwe kennel'

In 2016 is een bedrag ontvangen van € 75.000 met als bestemming dit bedrag aan te wenden voor de renovatie van het dak van de nieuwe kennel en/of het aanbrengen van zonnepanelen op dat dak. Begin 2018 zullen de zonnepanelen in gebruik worden genomen en zijn alle werkzaamheden uitgevoerd.

## Voorzieningen (bedragen x € 1.000,-)

	2017	2016
<b>Onderhoudsvoorziening gebouwen en terreinen</b>		
Stand per 1 januari	372	275
Dotaties	129	135
Onttrekkingen	9	38
<b>Stand per 31 december</b>	<b>492</b>	<b>372</b>

Op basis van een meerjarenonderhoudsplan voor alle KNGF-gebouwen en -terreinen wordt jaarlijks een dotatie ten laste van de staat van baten en lasten gebracht en aan deze voorziening toegevoegd om de lasten van toekomstig groot onderhoud te kunnen dekken. In 2017 is slechts een bedrag besteed van € 9.000 vanwege uitgestelde werkzaamheden. Deze zullen in 2018/2019 gaan plaatsvinden.

(bedragen x € 1.000,-)

	2017	2016
<b>Voorziening jubilea personeel</b>		
Stand per 1 januari	43	
Dotaties	19	43
Onttrekkingen	9	
<b>Stand per 31 december</b>	<b>53</b>	<b>43</b>

Met ingang van het boekjaar 2016 is er ook een voorziening getroffen voor jubilea van het personeel. Jaarlijks wordt aan deze voorziening een dotatie ten laste van de staat van baten en lasten gebracht om de lasten van toekomstige jubilea uitkeringen te kunnen dekken. In 2017 is er een bedrag van € 9.000 aan jubilea personeel uitgekeerd.

## Kortlopende schulden (bedragen x € 1.000,-)

	31 dec. 2017	31 dec. 2016
<b>Crediteuren</b>	<b>485</b>	<b>498</b>
<b>Nog te betalen bedragen</b>	<b>134</b>	<b>493</b>
<b>Belastingen, sociale en pensioenpremies</b>	<b>346</b>	<b>321</b>
<b>Aflossing geldlening</b>	<b>14</b>	<b>21</b>
<b>Voorziening vakantiedagen</b>	<b>54</b>	<b>70</b>
<b>Vooruit ontvangen bedragen</b>	<b>1</b>	<b>16</b>
<b>Overige schulden</b>	<b>99</b>	<b>18</b>
<b>Totaal</b>	<b>1.133</b>	<b>1.437</b>

De onder deze post opgenomen verplichtingen hebben een looptijd korter dan één jaar.

Verplichtingen die betrekking hebben op jaren gelegen na één jaar na balansdatum worden verwerkt onder de langlopende schulden. Ultimo 2017 zijn dergelijke verplichtingen niet aanwezig. De nog te betalen bedragen hebben betrekking op posten waarvan de factuur/ declaratie niet in 2017 is ontvangen.

## Gebeurtenissen na balansdatum

Vanaf 1 april 2018 nam Meta Neeleman de bestuurstaken over van waarnemend directeur Peter van der Heijden. Meta Neeleman is een ervaren directeur-bestuurder met jarenlange betrokkenheid bij organisaties die maatschappelijke meerwaarde toevoegen. De laatste zes jaar werkte Meta Neeleman als directeur-bestuurder bij Theater Orpheus in Apeldoorn.

# Toelichting op de staat van baten en lasten

## Geworven baten

(bedragen x € 1.000,-)

	Begroting 2017	Realisatie 2017	Realisatie 2016
Baten van particulieren	2.572	2.405	2.221
Nalatenschappen (particulieren)	3.450	3.821	4.670
Baten van bedrijven	325	339	578
Baten van loterijorganisaties	0	3	3
Baten van organisaties zonder winststreven	300	305	288
<b>Totaal geworven baten</b>	<b>6.647</b>	<b>6.873</b>	<b>7.760</b>

In de geworven baten zijn de bijdragen van (afgerond) 43.800 donateurs opgenomen. Bij KNGF Geleidehonden is een donateur een particulier of organisatie die in de afgelopen 24 maanden een gift heeft gedaan. Onder dat aantal donateurs zijn ook begrepen de adoptieouders van het 'Adopteer een Pup'-concept. Dit zijn personen die digitaal en symbolisch een pup hebben geadopteerd voor een bedrag van € 7,50 per maand. Daarnaast kent KNGF Geleidehonden 5.700 geldgevers, die onder andere naar aanleiding van het tv-programma 'Mud Masters' een gift via SMS hebben overgemaakt.

Ongeveer 19.400 van al onze donateurs steunen ons structureel. Zij hebben KNGF Geleidehonden gemachtigd om periodiek een bedrag van hun bankrekening te laten incasseren.

De bedragen van Exclusieve Adoptie Pups (EAP) waren voorheen opgenomen in vooruit- betaalde bedragen. Hierin heeft een stelselwijziging plaatsgevonden waardoor de bedragen direct in de baten worden verantwoord.

(bedragen x € 1.000,-)

Recapitulatie EAP na stelselwijziging	Begroting 2017	Realisatie 2017	Realisatie 2016
Totale baten voor verwerking stelselwijziging	400	616	207
Vrijval ontvangen bedragen EAP	0	-368	125
<b>Baten na stelselwijziging</b>	<b>400</b>	<b>248</b>	<b>332</b>

In de begroting voor 2017 werd rekening gehouden met het feit dat in 2017 meer baten dan in 2016 zouden worden ontvangen (uitgezonderd de nalatenschappen), omdat er meer werd geïnvesteerd in fondsenwerving. De toename is € 107.000 ten opzichte van 2016.

### Baten van particulieren

De particulieren hebben € 2,4 mln. gedoneerd in 2017.  
Hieronder is ook begrepen de particuliere adoptieouders met een bedrag van € 75.000.

(bedragen x € 1.000,-)

Nalatenschappen	Begroting 2017	Realisatie 2017	Realisatie 2016
<b>Baten als gevolg van benoeming als:</b>			
- legataris	520	755	1.013
- erfgenaam	2.930	3.066	3.657
<b>Totaal</b>	<b>3.450</b>	<b>3.821</b>	<b>4.670</b>

De begroting voor 2017 ad € 3,45 mln. is gebaseerd op de gemiddelde werkelijke (bruto)opbrengst over de jaren 2013 t/m 2015 van afgerond respectievelijk € 3,2 mln., € 2,8 mln. en € 4,2 mln., waarbij exceptioneel grote nalatenschappen buiten de berekening zijn gelaten. Deze

inkomsten blijven zeer lastig te voorspellen. Vergelijking van het aantal erfstellingen/legaten en de gemiddelde baten per jaar over de afgelopen drie jaar levert het volgende overzicht op:

	Legaten		Erfstellingen	
	Aantal	Gemiddelde opbrengst in €	Aantal	Gemiddelde opbrengst in €
Begroting 2017	35	16.500	40	73.300
Realisatie 2017	39	19.400	41	74.800
Realisatie 2016	47	21.600	41	89.200
Realisatie 2015	36	17.400	40	90.400

De gemiddelden worden sterk beïnvloed door enkele grote nalatenschappen.

#### **Baten van bedrijven**

Van de ASN-bank is ter financiering van projecten van Campus voor 2017 een bedrag ontvangen van € 165.000. En PPG Colorful Communities heeft een donatie gedaan van € 35.500 voor een opknapbeurt van het opleidingscentrum.

#### **Baten van loterijorganisaties**

Vanuit de vriendenloterij is een bedrag ontvangen van € 3.000.

#### **Baten van andere organisaties zonder winststreven**

Stichting SEM en Stichting Care gaven een bedrag van €35.000 ter financiering van het socialiseren, opleiden en afleveren van geleidehonden. Stichting Nijdier doneerde € 15.000, W.M. de Hoop Stichting doneerde € 17.500 en verzekeraar NH1816 doneerde een bedrag van € 25.000. Stichting Zabawas doneerde een bedrag van € 40.000 ter financiering van het Medische Detectiehonden Project.

#### **Baten als tegenprestatie voor de levering van producten en/of diensten**

Betreft de verkoopopbrengst van knuffelpups, shopperbags, paraplu's, sleutelhangers en dergelijke. Vanwege de geringe omvang van deze baten wordt geen specificatie van de opbrengst in netto-omzet, kostprijs en brutowinst opgenomen.



### **Bijdragen van zorgverzekeraars**

Een deel van de in 2017 afgeleverde honden komt in aanmerking voor een bijdrage van zorgverzekeraars. Dit geldt voor zowel de blindengeleidehond als de assistentiehond.

De begroting voor 2017 werd gebaseerd op de verwachting dat in dat jaar 90 blindengeleidehonden zouden kunnen worden afgeleverd tegen een gemiddelde bijdrage van zorgverzekeraars van € 20.500 per hond en zeven assistentiehonden tegen een bedrag van € 17.700. Ook is rekening gehouden met het feit dat zeven geleidehonden herplaatst zouden worden met een vergoeding van € 17.700 per herplaatsing. In totaal 104 betaalde plaatsingen met een totale vergoeding van (afgerond) € 2,0 mln. In werkelijkheid zijn 87 blindengeleidehonden,

vier assistentiehonden en negen herplaatsingen afgeleverd met een bijdrage van Zorgverzekeraars van resp. € 19.600, € 17.300 en € 18.300. In totaal leverden deze 100 afleveringen een bedrag op van (afgerond) € 1,8 mln. Per saldo zijn dus vier honden minder afgeleverd met een vergoeding van zorgverzekeraars, hetgeen een lagere bijdrage betekent van € 0,2 mln. Ten opzichte van 2016 neemt de totale bijdrage van zorgverzekeraars in 2017 per saldo toe met ca. € 110.000. De belangrijkste reden hiervan is dat we 9 honden meer hebben kunnen afleveren.

### **Overige baten**

Hieronder zijn verantwoord de vergoedingen van de verkoop van honden die het einddoel niet hebben gehaald en de opbrengst van PAWS cursussen.

## Bested aan doelstelling

De bestedingen aan de doelstelling zijn als volgt te specificeren:

(bedragen x € 1.000,-)

KOSTEN VAN:	BEGROTING 2017	REALISATIE 2017	REALISATIE 2016
Kosten fokken/externe basistraining	1.457	1.432	1.428
Verblijf honden in kennel te Amstelveen	934	903	998
Kosten interne opleiding/aflevering:			
- Blindengeleidehonden	2.299	2.083	2.173
- Autismegeleidehonden	148	99	73
- Assistentiehonden	127	122	120
- Buddyhonden	136	182	170
Kosten project PAWS	58	31	40
Innovatie/R&D	300	344	396
Voorlichting, werving cliënten en onderzoek	1.068	862	892
Aandeel in huisvesting, Secretariaat, P&O, ICT, Facilitaire dienst en salarisadministratie	1.365	1.333	1.226
<b>Totaal</b>	<b>7.892</b>	<b>7.391</b>	<b>7.516</b>

De bestedingen aan de doelstelling zijn ook als volgt te specificeren:

(bedragen x € 1.000,-)

KOSTENCATEGORIE	BEGROTING 2017	REALISATIE 2017	REALISATIE 2016
Aankopen en verwervingen	1.106	1.022	1.112
Uitbested werk	860	991	907
Publiciteit en communicatie	564	367	457
Personeelskosten	4.269	4.054	4.028
Huisvestingskosten	455	367	381
Kantoor- en algemene kosten	248	293	202
Afschrijvingen	390	297	429
<b>Totaal</b>	<b>7.892</b>	<b>7.391</b>	<b>7.516</b>



In de aankopen en verwervingen zijn begrepen de kosten voor het fokken van pups, de aankoopkosten van pups van derden, de kosten van de externe opleiding (de periode dat de pups ondergebracht zijn bij de pup-pypleeggezinnen), de kosten van verblijf van de honden in opleiding (voer, medische kosten etc.) alsmede de autokosten. De lasten in 2017 komen lager uit dan begroot omdat in 2017 tegen veel lagere kosten acht

honden zijn aangekocht uit het buitenland. De post uitbesteed werk heeft voornamelijk betrekking op uitbesteed werk aan externe trainers inzake (onderzoeks-)projecten van Campus en aan externe (juridische) adviseurs op het terrein van P&O. Veruit de belangrijkste post binnen de kosten van de doelstelling is de personeelslast. Deze last houdt verband met de volgende personele bezetting (in fte's):

AFDELING	BEGROTING 2017	REALISATIE 2017	REALISATIE 2016
Puppy- en Pleeggezinnenzorg	13,9	14,2	13,6
Kennel	13,8	13,8	13,4
Training en Cliëntenzorg	27,4	25,0	26,2
Filantropie en Communicatie	7,6	7,6	6,2
Campus	3,0	3,0	3,0
Aandeel in staf	5,3	5,0	6,1
<b>Totaal</b>	<b>71,0</b>	<b>68,6</b>	<b>68,5</b>

De personele bezetting nam in 2017 ten opzichte van 2016 toe met 0,1 fte maar bleef met 2,4 fte achter bij de begrote bezetting voor 2017. In de begroting voor 2017 is naast een toename van het personeel ook rekening gehouden met een loonindexering van 2,5% en met het feit dat een belangrijk deel van het personeel nog niet in de eindschalen is ingedeeld en ten slotte dat jaarlijks een deel van het personeel een trede binnen een schaal opschuift (effect op de loonkosten hiervan is ca. 2%). Dit laatste proces heeft in 2017 conform verwachting plaatsgevonden. De loonschalen zijn in 2017 per 1 juli verhoogd met 1,65%. Daarnaast is per 1 juli 2017 de bodem vakantietoeslag verhoogd naar € 160,93 en de

bodem eindejaarsuitkering verhoogd naar € 265,13. De huisvestingslasten zijn lager dan begroot door minder uitgaven op onderhouds-, schoonmaak- en elektrakosten in 2017. Er hebben ook nog geen technische adviezen plaats gevonden voor de verbouwing van de eerste verdieping van het hoofdgebouw, dat is doorgeschoven naar 2018. De afschrijvingslasten blijven in 2017 achter bij de begroting omdat investeringen later zijn/worden gedaan dan in de begroting is aangenomen. Dit geldt onder andere voor de investeringen in e-learning-modulen voor assistentiehond-, autismegeleidehond- en buddyhond gebruikers, maar ook voor de investering in duurzame energie (zonnepanelen).

### Bestedingspercentages

KNGF Geleidehonden streeft naar een verbreding van de af te leveren geleidehonden. Dit streven heeft ertoe geleid dat naast blindengeleidehonden, ook autismegeleidehonden, assistentiehonden en buddyhonden (onder andere voor mensen met een posttraumatisch stress-

syndroom (PTSS)) worden afgeleverd. Daarnaast streeft KNGF Geleidehonden naar een verhoging van het aantal af te leveren (geleide)honden. Hieronder zijn de totale bestedingen aan de doelstelling in relatie tot de totale baten weergegeven:

(bedragen x € 1.000,-)

	Begroting 2017	Realisatie 2017	Realisatie 2016
<b>Totaal baten</b>	<b>8.671</b>	<b>8.651</b>	<b>9.439</b>
<b>Totaal bestedingen doelstelling</b>	<b>7.892</b>	<b>7.391</b>	<b>7.516</b>
<b>Bestedingspercentages</b>	<b>91,0</b>	<b>85,4</b>	<b>79,6</b>

Vanwege de wijziging in de richtlijn 650 is het model van de staat van baten en lasten gewijzigd. De baten worden ingedeeld naar herkomst en de financiële baten worden na het saldo van baten en lasten vermeld. Deze financiële baten worden niet meegenomen in de totale geworven baten. Hierdoor zijn de vergelijkende cijfers van 2016 aangepast.

De percentages van de werkelijke bestedingen worden zeer sterk beïnvloed door de fluctuerende baten (met name de baten uit nalatenschappen).

### Wervingskosten

De wervingskosten zijn als volgt te specificeren:

(bedragen x € 1.000,-)

	Begroting 2017	Realisatie 2017	Realisatie 2016
<b>Aankopen en verwervingen</b>	<b>2</b>	<b>1</b>	<b>2</b>
<b>Uitbesteed werk</b>	<b>57</b>	<b>59</b>	<b>51</b>
<b>Publiciteit en communicatie</b>	<b>945</b>	<b>944</b>	<b>662</b>
<b>Personeelskosten</b>	<b>555</b>	<b>544</b>	<b>619</b>
<b>Huisvestingskosten</b>	<b>34</b>	<b>28</b>	<b>30</b>
<b>Kantoor- en algemene kosten</b>	<b>37</b>	<b>42</b>	<b>30</b>
<b>Afschrijvingen</b>	<b>31</b>	<b>24</b>	<b>24</b>
<b>Totaal</b>	<b>1.661</b>	<b>1.642</b>	<b>1.418</b>

Onder 'uitbesteed werk' zijn onder andere verantwoord de kosten van de controle op de afwikkeling van nalatenschappen. Deze activiteit is uitbesteed aan 'Bureau Nalatenschappen' van stichting Goede Doelen Nederland voorheen VFI-diensten. De kosten voor publiciteit en communicatie nemen ten opzichte van 2016 toe met

ca. € 280.000. Met deze extra last is in de begroting voor 2017 rekening gehouden, om de (toekomstige) inkomsten uit fondsenwerving gelijke tred te kunnen laten houden met de ontwikkeling van de kosten van KNGF Geleidehonden. De personeelskosten hebben betrekking op de volgende fte's:

	Begroting 2017	Realisatie 2017	Realisatie 2016
Fondsenwerving	6,2	6,2	6,8
Aandeel in staf	2,4	2,3	1,9
<b>Totaal</b>	<b>8,6</b>	<b>8,5</b>	<b>8,7</b>

#### Norm voor de wervingskosten

Ook voor het onderdeel wervingskosten is een meerjarenraming opgesteld. Het eerste jaar van die raming is de begroting voor dat jaar en deze geldt als taakstellend.

Voor 2017 is een norm gesteld van 25,0%. Onderstaand zijn de wervingskosten in relatie tot de geworven baten weergegeven voor de jaren 2016-2017:

(bedragen x € 1.000,-)

	Begroting 2017	Realisatie 2017	Realisatie 2016
Geworven baten	6.647	6.873	7.760
Wervingskosten	1.661	1.642	1.418
<b>Kostenpercentage fondsenwerving</b>	<b>25,0</b>	<b>23,9</b>	<b>18,3</b>

Vanwege de wijziging in de richtlijn 650 worden de baten ingedeeld naar herkomst en niet meer naar aard van de baten. Hierdoor zijn de vergelijkende cijfers van 2016 aangepast. Het kostenpercentage fondsenwerving blijft onder de gestelde interne norm en binnen de CBF-norm van 25%.

### Kosten beheer en administratie

De kosten voor beheer en administratie zijn als volgt te specificeren:

(bedragen x € 1.000,-)

Kostencategorie	Begroting 2017	Realisatie 2017	Realisatie 2016
Aankopen en verwervingen	17	7	7
Uitbesteed werk	82	75	96
Personeelskosten	579	707	580
Huisvestingskosten	49	40	51
Kantoor- en algemene kosten	94	92	50
Afschrijvingen	33	27	29
Rentelasten (hypotheek o/g)	0	0	1
<b>Totaal</b>	<b>854</b>	<b>948</b>	<b>814</b>

Onder uitbesteed werk zijn opgenomen de kosten van extern advies inzake beleidsplanning, kwaliteitsmanagement (ISO-normering), accountant e.d.

De personeelskosten hebben betrekking op de volgende fte's:

	Begroting 2017	Realisatie 2017	Realisatie 2016
Financiën & Beheer	2,7	3,2	2,7
Bedrijfsvoering	0,9	0,9	1,0
Directie	1,0	0,7	1,0
Aandeel in staf	1,6	1,6	1,4
<b>Totaal</b>	<b>6,2</b>	<b>6,4</b>	<b>6,1</b>

**Norm voor beheer en administratie**

KNGF Geleidehonden streeft naar een verlaging van de kosten van beheer en administratie. Ook voor dit onderdeel is een meerjarenraming opgesteld. Het eerste jaar van die raming is de begroting voor dat jaar en deze geldt

als taakstellend. Voor 2017 is een norm gesteld van 8,2% (voor 2016 ook 8,2%). Onderstaand zijn de kosten van beheer en administratie in relatie tot de totale lasten van KNGF Geleidehonden weergegeven voor de jaren 2016-2017:

(bedragen x € 1.000,-)

	Begroting 2017	Realisatie 2017	Realisatie 2016
Kosten beheer en administratie	854	948	814
Totale kosten	10.407	9.981	9.748
Kostenpercentage	8,2	9,5	8,4



## Bezoldiging directeur/bestuurder

Specificatie bezoldiging directie/bestuur 2017

Naam:	Meur. Mr. E.C. Greve	Dhr. P.H.E. van der Heijden
Functie:	Zie 1	Zie 1
<b>Dienstverband</b>		
- Aard (looptijd)	Onbepaald	Onbepaald
- Aantal uren per week	38	38
- Parttime percentage	100	100
- Periode:	01-01 t/m 31-08	01-01 t/m 31-12
<b>Bezoldiging</b>	in €	in €
- Brutosalaris	73.400	83.400
- Vakantiegeld	5.900	6.600
- Eindejaarsuitkering	6.300	7.500
<b>Jaarinkomen</b>	85.600 2	97.500
- Beëindigingsvergoeding	173.700 3	
<b>Totaal jaarinkomen</b>	259.300	97.500
- Belaste vergoedingen	2.400	4.300
- Pensioenlast (wg deel)	7.700	10.100
- Sociale lasten (wg deel)	6.600	9.900
<b>Totale bezoldiging 2017</b>	276.000 2	121.800 4
<b>Periode:</b>	<b>01-01 t/m 31-12</b>	<b>01-07 t/m 31-12</b>
<b>Totale bezoldiging 2016</b>	158.900	59.000 5

1) Mevrouw Mr. E.C. Greve is vanaf 11 juli 2016 wegens ziekte vervangen door de plaatsvervangende directeur de heer P.H.E. van der Heijden. Per 17 maart 2017 is mevrouw Mr. E.C. Greve geen statutair directeur/bestuurder meer en per dezelfde datum is de heer P.H.E. van der Heijden als statutair bestuurder (ad interim) benoemd. Het dienstverband met mevrouw Mr. E.C. Greve is beëindigd op 31 augustus 2017.

2) De bezoldiging van de directeur/bestuurder mevrouw Mr. E.C. Greve is in 2017 gebaseerd op salarisschaal I van

de regeling 'beloning directeuren' van de brancheorganisatie Goede Doelen Nederland. Volgens deze regeling is het normbedrag voor het totaal jaarinkomen van schaal-I € 129.559. Voor mevrouw Mr. E.C. Greve zou dit neerkomen op een normbedrag van € 86.373 voor de periode waarin zij als directeur/bestuurder is aangesteld geweest.

3) Het dienstverband met voormalig bestuurder mevrouw Mr. E.C. Greve is beëindigd op 31 augustus 2017. In 2010 is met mevrouw Mr. E.C. Greve een arbeidsovereenkomst gesloten die aanspraak geeft op een beëindigingsvergoe-

ding bij het einde van het dienstverband. De vergoeding is bepaald op € 173.700 bruto en voorziet niet alleen in een bedrag op grond van de transitievergoeding, maar heeft ook betrekking op een vergoeding voor het salaris gedurende de opzegtermijn en houdt bovendien rekening met de verwachting dat de arbeidsovereenkomst bij het voortduren van de gegeven omstandigheden mogelijk niet voor medio 2018 zou zijn beëindigd.

4) De bezoldiging van de waarnemend directeur de heer P.H.E. van der Heijden is gebaseerd op zijn functie als operationeel manager, inclusief een toeslag vanwege de waarneming van de directeur/bestuurder.

5) De totale bezoldiging van de heer P.H.E. van der Heijden over 2016 betreft de periode van 1 juli 2016 tot en met 31 december 2016

Leden van de raad van toezicht ontvangen geen bezoldiging voor hun werkzaamheden. Aan de leden van de raad van toezicht zijn geen leningen, voorschotten of garanties verstrekt.



## De financiële baten en lasten (beleggingen)

(bedragen x € 1.000,-)

	Begroting 2017	Realisatie 2017	Realisatie 2016
<b>Baten</b>	<b>969</b>	<b>600</b>	<b>1.390</b>
<b>Lasten</b>	<b>108</b>	<b>75</b>	<b>96</b>
<b>Resultaat</b>	<b>861</b>	<b>525</b>	<b>1.294</b>

De opbouw van de baten uit beleggingen is als volgt:

(bedragen x € 1.000,-)

	Begroting 2017	Realisatie 2017	Realisatie 2016
<b>Baten uit beleggingen</b>			
- Opbrengst couponrente	437	206	375
- Opbrengst dividend	483	141	229
- Gerealiseerd koersresultaat effecten		38	267
- Ongerealiseerd koersresultaat effecten		81	448
- Gerealiseerd koersresultaat valuta		-11	63
- Ongerealiseerd koersresultaat valuta		91	-68
- Opbrengst onroerend goed	24	31	38
- Renteopbrengst liquiditeiten	25	23	38
<b>Totaal</b>	<b>969</b>	<b>600</b>	<b>1.390</b>

In 2017 is de statische obligatieportefeuille omgezet naar de dynamische obligatieportefeuille en er heeft een stelselwijziging plaatsgevonden waardoor het koersresultaat van deze omzetting aan de bestemmingsreserve is toegevoegd. De rentestand bleef ook in 2017 op een laag niveau, waardoor de couponrente van obligaties en de rente over de liquide middelen die op spaarrekeningen wordt aangehouden, laag zijn.



### Kosten beleggingen

De kosten van beleggingen zijn als volgt te specificeren:

(bedragen x € 1.000,-)

Kostencategorie	Begroting 2017	Realisatie 2017	Realisatie 2016
Uitbesteed werk	65	55	53
Personeelskosten	21	7	29
Huisvestingskosten	5	4	2
Kantoor- en algemene kosten	14	7	11
Afschrijvingen	3	2	1
<b>Totaal</b>	<b>108</b>	<b>75</b>	<b>96</b>

De kosten van de beheerders van de effecten- en onroerendgoedportefeuilles zijn verantwoord onder uitbesteed werk. De personeelskosten, huisvestingskosten en afschrijvingen hebben betrekking op de kosten van de beleggingsadministratie. De personeelskosten nemen af omdat in 2017 geen gebruik meer is gemaakt van tijdelijk personeel.



## Toelichting op de lastenverdeling

Specificatie en verdeling kosten naar bestemming

(bedragen x € 1.000,-)

Bestemming	Besteed aan doelstelling	Wervingskosten	Beheer en administratie kosten	Realisatie 2017	Begroting 2017	Realisatie 2016
Aankopen en verwervingen	1.022	1	7	1.030	1.125	1.121
Uitbesteed werk	991	59	75	1.125	999	1.054
Publiciteit en communicatie	367	944		1.311	1.509	1.119
Personeelskosten	4.054	544	707	5.305	5.403	5.227
Huisvestingskosten	367	28	40	435	538	462
Kantoor- en algemene kosten	293	42	92	427	379	282
Afschrijving en rente	297	24	27	348	454	483
<b>Totaal</b>	<b>7.391</b>	<b>1.642</b>	<b>948</b>	<b>9.981</b>	<b>10.407</b>	<b>9.748</b>

(bedragen x € 1.000,-)

Specificatie aankopen en verwervingen	Begroting 2017	Realisatie 2017	Realisatie 2016
Autokosten	417	351	290
Kosten fokken, fokhonden	80	55	149
Kosten pups bij puppypleeggezinnen	433	464	424
Medische kosten honden in kennel	44	54	57
Voer en materialen honden in kennel	39	40	45
Overige kosten	112	66	156
<b>Totaal</b>	<b>1.125</b>	<b>1.030</b>	<b>1.121</b>

De autokosten komen in 2017 lager uit dan begroot, voornamelijk als gevolg van latere vervanging van reeds afgeschreven auto's. In de kosten van fokken en fokhonden zijn opgenomen de aankoopkosten van honden die in het buitenland zijn gekocht. In 2017 waren dit minimale kosten. In 2016 betrof dit een bedrag van € 0,1 mln.

De medische kosten van pups bij puppypleeggezinnen nemen in 2017 verder toe als gevolg van stijgende kosten van dierenartsen. Onder de overige kosten van 2017 zijn verantwoord de kosten van accessoires honden bij aflevering en kosten van nazorg.

(bedragen x € 1.000,-)

Specificatie uitbestedingen	Begroting 2017	Realisatie 2017	Realisatie 2016
Kosten training honden	743	776	662
Kosten onderzoek/innovatie	0	1	113
Kosten beheer beleggingen/bankkosten	50	55	53
Kosten docenten (PAWS)	22	9	10
Kosten P&O (arbodienst, advisering)	86	183	85
Kosten controle afwikkeling nalatenschappen	41	39	43
Kosten accountant	30	42	30
Kosten kwaliteitsmanagement	24	16	20
Kosten beleidsplanning	3	4	38
<b>Totaal uitbestedingen</b>	<b>999</b>	<b>1.125</b>	<b>1.054</b>

(bedragen x € 1.000,-)

Specificatie publiciteit en communicatie	Begroting 2017	Realisatie 2017	Realisatie 2016
Kosten voorlichting	564	367	457
Kosten fondsenwerving	945	944	662
<b>Totaal publiciteit en communicatie</b>	<b>1.509</b>	<b>1.311</b>	<b>1.119</b>

(bedragen x € 1.000,-)

Specificatie personeelskosten	Begroting 2017	Realisatie 2017	Realisatie 2016
Salarissen	3.951	3.977	3.742
Sociale lasten	685	612	621
Pensioenlasten	334	340	327
Ontvangen ziekengeld	0	-52	-30
Overige personeelskosten	318	253	318
Inhuur tijdelijk personeel/uitzendkrachten	115	175	249
<b>Kosten inzet personeel</b>	<b>5.403</b>	<b>5.305</b>	<b>5.257</b>

De overige personeelslasten zijn inclusief de kosten van de interne opleiding tot instructeur van de afdeling Training en Cliëntenzorg.

(in fte's)

Personeelsbestand	Begroting 2017	Realisatie 2017	Realisatie 2016
- Puppy- en Pleeggezinnenzorg	13,9	14,2	13,6
- Kennel	13,8	13,8	13,4
- Training en cliëntenzorg	27,4	25,0	26,2
- Communicatie en filantropie	13,8	13,8	13,0
- Campus	3,0	3,0	3,0
- Financiën en Administratie, ICT en facilitair	6,8	5,9	5,9
- Secretariaten en Personeel & Organisatie	5,9	6,2	6,3
- Bedrijfsvoering	0,9	0,9	1,0
- Directie	1,0	0,7	1,0
<b>Totaal</b>	<b>86,5</b>	<b>83,5</b>	<b>83,4</b>

(bedragen x € 1.000,-)

Specificatie huisvestingskosten	Begroting 2017	Realisatie 2017	Realisatie 2016
Dotatie aan de onderhoudsvoorziening	129	129	135
Schoonmaakkosten gebouwen	130	105	98
Energie en water	50	55	56
Onderhoudskosten	166	115	122
Verzekeringen/belastingen/vergunningen	38	28	45
Overige kosten	25	3	6
<b>Totaal</b>	<b>538</b>	<b>435</b>	<b>462</b>

(bedragen x € 1.000,-)

Specificatie kantoor- en algemene kosten	Begroting 2017	Realisatie 2017	Realisatie 2016
Kosten ICT (onderhoud)	150	203	106
Secretariaatskosten	39	39	34
Kosten (salaris)administratie	13	7	18
Kosten groepsverzorging	35	54	30
Kosten internationale contacten	3	1	1
Kosten raad van toezicht	15	41	2
Kosten verzekeringen	6	6	5
Bankkosten (incasso's)	13	12	11
Administratiekosten (w.o. betalingsverkeer)	25	7	11
Kosten PAWS	19	7	9
Overige kosten PPZ	8	5	4
Overige kosten Kennel	6	0	3
Overige kosten Training en cliëntenzorg	14	6	12
Overige kosten Campus	20	28	27
Overige algemene kosten	13	11	9
<b>Totaal</b>	<b>379</b>	<b>427</b>	<b>282</b>

(bedragen x € 1.000,-)

Specificatie afschrijving en rente	Begroting 2017	Realisatie 2017	Realisatie 2016
Afschrijving gebouwen en terreinen	205	176	281
Afschrijving inrichting/inventaris	92	64	62
Afschrijving hard- en software	115	75	89
Afschrijving e-learning	42	33	50
Rentelasten	0	0	1
<b>Totaal</b>	<b>454</b>	<b>348</b>	<b>483</b>

## Resultaatbestemming

(bedragen x € 1.000,-)

	Begroting 2017	Realisatie 2017	Realisatie 2016
<b>Resultaat</b>	<b>-875</b>	<b>-805</b>	<b>985</b>
<b>Het resultaat is als volgt bestemd:</b>			
<b>Continuïteitsreserve</b>	<b>0</b>	<b>72</b>	<b>-1.664</b>
<b>Bestemmingsreserves:</b>			
- Doorlopende leveringen honden	-733	-1.548	2.921
- Financiering vaste activa	0	719	-364
- E-learning	-42	-33	-50
- ICT	-10	0	-2
- Duurzame energie	-11	0	0
- Belevenis	-29	-28	-29
- Verbouwing 'oude kennel'	-33	-21	0
<b>Totaal</b>	<b>-858</b>	<b>-911</b>	<b>2.476</b>
<b>Bestemmingsfondsen:</b>			
- J.C. Bloemenfonds	19	79	52
- Ceciliafonds	-9	-9	-9
- van Duijkerenfonds	-27	-36	55
- Zonnepanelen op kenneldak	0	0	75
<b>Totaal</b>	<b>-17</b>	<b>34</b>	<b>173</b>
<b>Totaal bestemd</b>	<b>-875</b>	<b>-805</b>	<b>985</b>

Negatieve bedragen duiden op een onttrekking, positieve op een toevoeging c.q. een dotatie aan een reserve c.q. een fonds. De verdeling van het resultaat is goedgekeurd door de raad van toezicht en verwerkt in de jaarrekening.

## Ondertekening

Aldus opgemaakt en ondertekend door de directie van KNGF Geleidehonden:

Amstelveen, 21 mei 2018



**Meta Neeleman**

Directeur-bestuurder vanaf 1 april 2018



**Peter van der Heijden**

Waarnemend directeur tot 1 april 2018

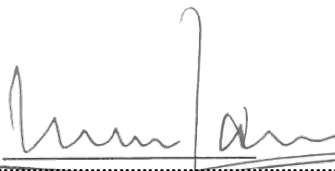
Aldus opgemaakt en ondertekend door de Raad van Toezicht van KNGF Geleidehonden:

Amstelveen, 21 mei 2018



**Prof. dr. M. Lükerath-Rouers**

Voorzitter (ad interim)



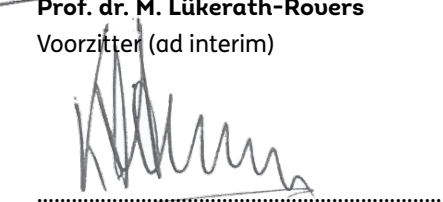
**A.J.S.M. Oudejans RA**

Lid Raad van Toezicht



**Drs. A.S. Siphens**

Lid Raad van Toezicht



**Drs. K.J. Storm**

Lid Raad van Toezicht



**H.J. Dekker**

Lid Raad van Toezicht

## **CONTROLEVERKLARING VAN DE ONAFHANKELIJKE ACCOUNTANT**

Aan de Raad van Toezicht en het bestuur van  
Stichting Koninklijk Nederlands Geleidehondenfonds

### **VERKLARING OVER DE IN HET JAARVERSLAG OPGENOMEN JAARREKENING 2017**

#### ***ONS OORDEEL***

Wij hebben de jaarrekening voor het jaar geëindigd op 31 december 2017 van Stichting Koninklijk Nederlands Geleidehondenfonds te Amstelveen gecontroleerd.

Naar ons oordeel geeft de in dit jaarverslag opgenomen jaarrekening een getrouw beeld van de grootte en de samenstelling van het vermogen van Stichting Koninklijk Nederlands Geleidehondenfonds per 31 december 2017 en van het resultaat over 2017 in overeenstemming met de in Nederland geldende Richtlijn voor de Jaarverslaggeving 650 'Fondsenwervende Instellingen'.

De jaarrekening bestaat uit:

1. de balans per 31 december 2017;
2. de staat van baten en lasten over 2017; en
3. de toelichting met een overzicht van de gehanteerde grondslagen voor financiële verslaggeving en andere toelichtingen.

#### ***DE BASIS VOOR ONS OORDEEL***

Wij hebben onze controle uitgevoerd volgens het Nederlands recht, waaronder ook de Nederlandse controlestandaarden vallen. Onze verantwoordelijkheden op grond hiervan zijn beschreven in de sectie 'Onze verantwoordelijkheden voor de controle van de jaarrekening'.

Wij zijn onafhankelijk van Stichting Koninklijk Nederlands Geleidehondenfonds zoals vereist in de Verordening inzake de onafhankelijkheid van accountants bij assurance-opdrachten (ViO) en andere voor de opdracht relevante onafhankelijkheidsregels in Nederland. Verder hebben wij voldaan aan de Verordening gedrags- en beroepsregels accountants (VGBA).

Wij vinden dat de door ons verkregen controle-informatie voldoende en geschikt is als basis voor ons oordeel.



## **VERKLARING OVER DE IN HET JAARVERSLAG OPGENOMEN ANDERE INFORMATIE**

Naast de jaarrekening en onze controleverklaring daarbij, omvat het jaarverslag andere informatie, die bestaat uit:

- het bestuursverslag;
- de overige gegevens.

Op grond van onderstaande werkzaamheden zijn wij van mening dat de andere informatie:

- met de jaarrekening verenigbaar is en geen materiële afwijkingen bevat;
- alle informatie bevat die op grond van Richtlijn voor de Jaarverslaggeving 650 'Fondsenwervende Instellingen' is vereist.

Wij hebben de andere informatie gelezen en hebben op basis van onze kennis en ons begrip, verkregen vanuit de controle of anderszins, overwogen of de andere informatie materiële afwijkingen bevat.

Met onze werkzaamheden hebben wij voldaan aan de vereisten in Richtlijn voor de Jaarverslaggeving 650 'Fondsenwervende Instellingen' en de Nederlandse Standaard 720. Deze werkzaamheden hebben niet dezelfde diepgang als onze controlewerkzaamheden bij de jaarrekening.

Het bestuur is verantwoordelijk voor het opstellen van de andere informatie, waaronder het bestuursverslag en de overige gegevens in overeenstemming met Richtlijn voor de Jaarverslaggeving 650 'Fondsenwervende Instellingen'.

## **BESCHRIJVING VAN VERANTWOORDELIJKHEDEN MET BETREKKING TOT DE JAARREKENING**

### ***VERANTWOORDELIJKHEDEN VAN HET BESTUUR EN DE RAAD VAN TOEZICHT VOOR DE JAARREKENING***

Het bestuur is verantwoordelijk voor het opmaken en getrouw weergeven van de jaarrekening in overeenstemming met de in Nederland geldende RJ-Richtlijn 650 'Fondsenwervende Instellingen'. In dit kader is het bestuur verantwoordelijk voor een zodanige interne beheersing die het bestuur noodzakelijk acht om het opmaken van de jaarrekening mogelijk te maken zonder afwijkingen van materieel belang als gevolg van fouten of fraude.

Bij het opmaken van de jaarrekening moet het bestuur afwegen of de stichting in staat is om haar werkzaamheden in continuïteit voort te zetten. Op grond van genoemd verslaggevingsstelsel moet het bestuur de jaarrekening opmaken op basis van de continuïteitsveronderstelling, tenzij het bestuur het voornemen heeft om de vennootschap te liquideren of de activiteiten te beëindigen of als beëindiging het enige realistische alternatief is.

Het bestuur moet gebeurtenissen en omstandigheden waardoor gereede twijfel zou kunnen bestaan of de stichting haar activiteiten in continuïteit kan voortzetten, toelichten in de jaarrekening.

De raad van toezicht is verantwoordelijk voor het uitoefenen van toezicht op het proces van financiële verslaggeving van de stichting.

## **ONZE VERANTWOORDELIJKHEDEN VOOR DE CONTROLE VAN DE JAARREKENING**

Onze verantwoordelijkheid is het zodanig plannen en uitvoeren van een controleopdracht dat wij daarmee voldoende en geschikte controle-informatie verkrijgen voor het door ons af te geven oordeel.

Onze controle is uitgevoerd met een hoge mate maar geen absolute mate van zekerheid waardoor het mogelijk is dat wij tijdens onze controle niet alle materiële fouten en fraude ontdekken.

Afwijkingen kunnen ontstaan als gevolg van fraude of fouten en zijn materieel indien redelijkerwijs kan worden verwacht dat deze, afzonderlijk of gezamenlijk, van invloed kunnen zijn op de economische beslissingen die gebruikers op basis van deze jaarrekening nemen. De materialiteit beïnvloedt de aard, timing en omvang van onze controlewerkzaamheden en de evaluatie van het effect van onderkende afwijkingen op ons oordeel.

Wij hebben deze accountantscontrole professioneel kritisch uitgevoerd en hebben waar relevant professionele oordeelsvorming toegepast in overeenstemming met de Nederlandse controlestandaarden, ethische voorschriften en de onafhankelijkheidseisen. Onze controle bestond onder andere uit:

- het identificeren en inschatten van de risico's dat de jaarrekening afwijkingen van materieel belang bevat als gevolg van fouten of fraude, het in reactie op deze risico's bepalen en uitvoeren van controlewerkzaamheden en het verkrijgen van controle-informatie die voldoende en geschikt is als basis voor ons oordeel. Bij fraude is het risico dat een afwijking van materieel belang niet ontdekt wordt groter dan bij fouten. Bij fraude kan sprake zijn van samenspanning, valsheid in geschrifte, het opzettelijk nalaten transacties vast te leggen, het opzettelijk verkeerd voorstellen van zaken of het doorbreken van de interne beheersing;
- het verkrijgen van inzicht in de interne beheersing die relevant is voor de controle met als doel controlewerkzaamheden te selecteren die passend zijn in de omstandigheden. Deze werkzaamheden hebben niet als doel om een oordeel uit te spreken over de effectiviteit van de interne beheersing van de stichting;
- het evalueren van de geschiktheid van de gebruikte grondslagen voor financiële verslaggeving en het evalueren van de redelijkheid van schattingen door het bestuur en de toelichtingen die daarover in de jaarrekening staan;
- het vaststellen dat de door het bestuur gehanteerde continuïteitsveronderstelling aanvaardbaar is. Tevens het op basis van de verkregen controle-informatie vaststellen of er gebeurtenissen en omstandigheden zijn waardoor gerede twijfel zou kunnen bestaan of de stichting haar activiteiten in continuïteit kan voortzetten. Als wij concluderen dat er een onzekerheid van materieel belang bestaat, zijn wij verplicht om aandacht in onze controleverklaring te vestigen op de relevante gerelateerde toelichtingen in de jaarrekening. Als de toelichtingen inadequaat zijn, moeten wij onze verklaring aanpassen. Onze conclusies zijn gebaseerd op de controle-informatie die verkregen is tot de datum van onze controleverklaring. Toekomstige gebeurtenissen of omstandigheden kunnen er echter toe leiden dat een stichting haar continuïteit niet langer kan handhaven;
- het evalueren van de presentatie, structuur en inhoud van de jaarrekening en de daarin opgenomen toelichtingen; en
- het evalueren of de jaarrekening een getrouw beeld geeft van de onderliggende transacties en gebeurtenissen.

Wij communiceren met de raad van toezicht onder andere over de geplande reikwijdte en timing van de controle en over de significante bevindingen die uit onze controle naar voren zijn gekomen, waaronder eventuele significante tekortkomingen in de interne beheersing.

Wij bevestigen aan de raad van toezicht dat wij de relevante ethische voorschriften over onafhankelijkheid hebben nageleefd. Wij communiceren ook met de raad over alle relaties en andere zaken die redelijkerwijs onze onafhankelijkheid kunnen beïnvloeden en over de daarmee verband houdende maatregelen om onze onafhankelijkheid te waarborgen.

Rotterdam, 23 mei 2018

**MAZARS PAARDEKOOPEL HOFFMAN N.V.**



drs. S. Boomman RA

